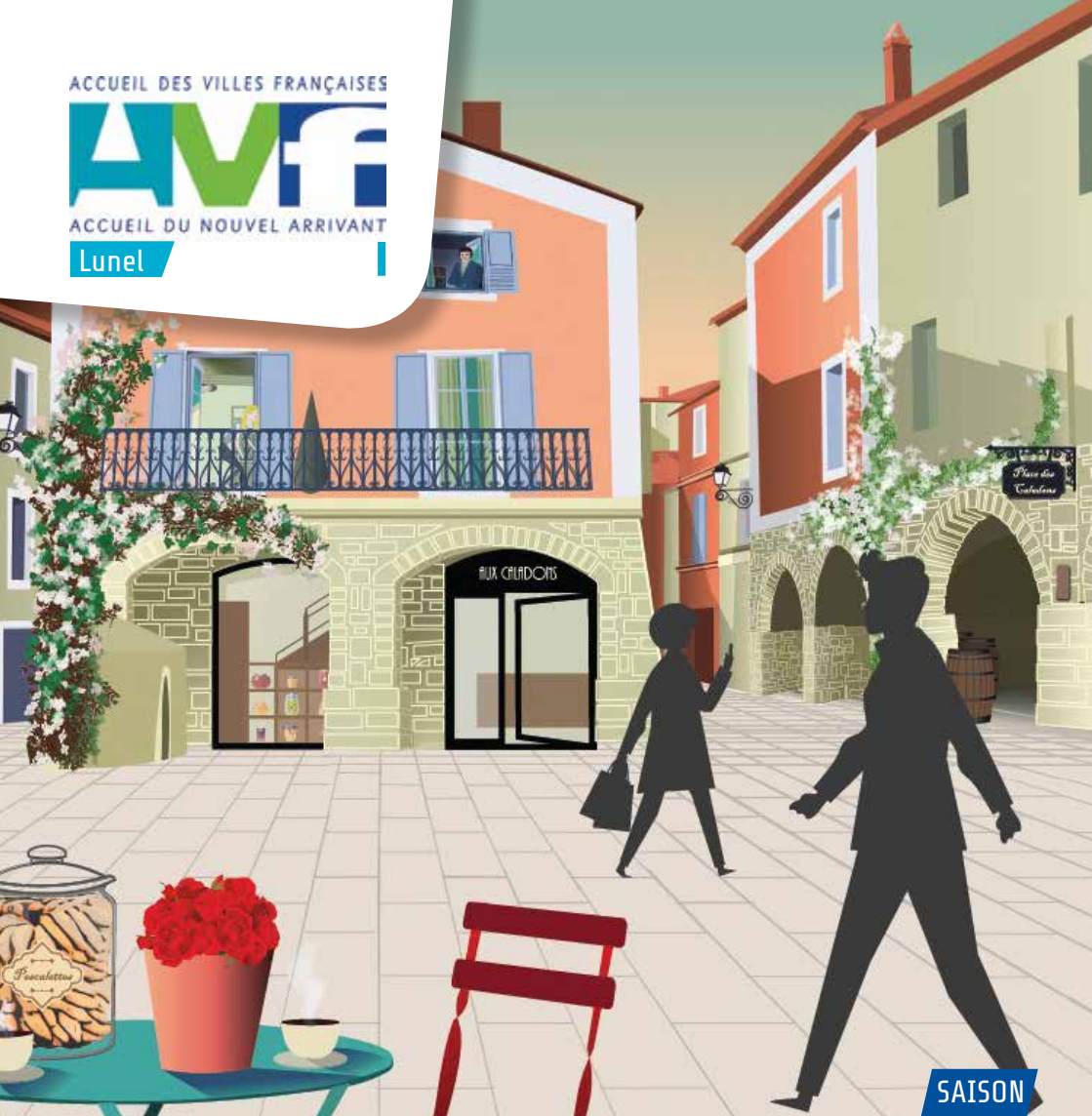


ACCUEIL DES VILLES FRANÇAISES

**AVF**

ACCUEIL DU NOUVEL ARRIVANT

Lunel



SAISON

2023  
2024



Vous changez de ville ?  
Bien dans sa ville,  
Bien dans sa vie avec l'AVF.

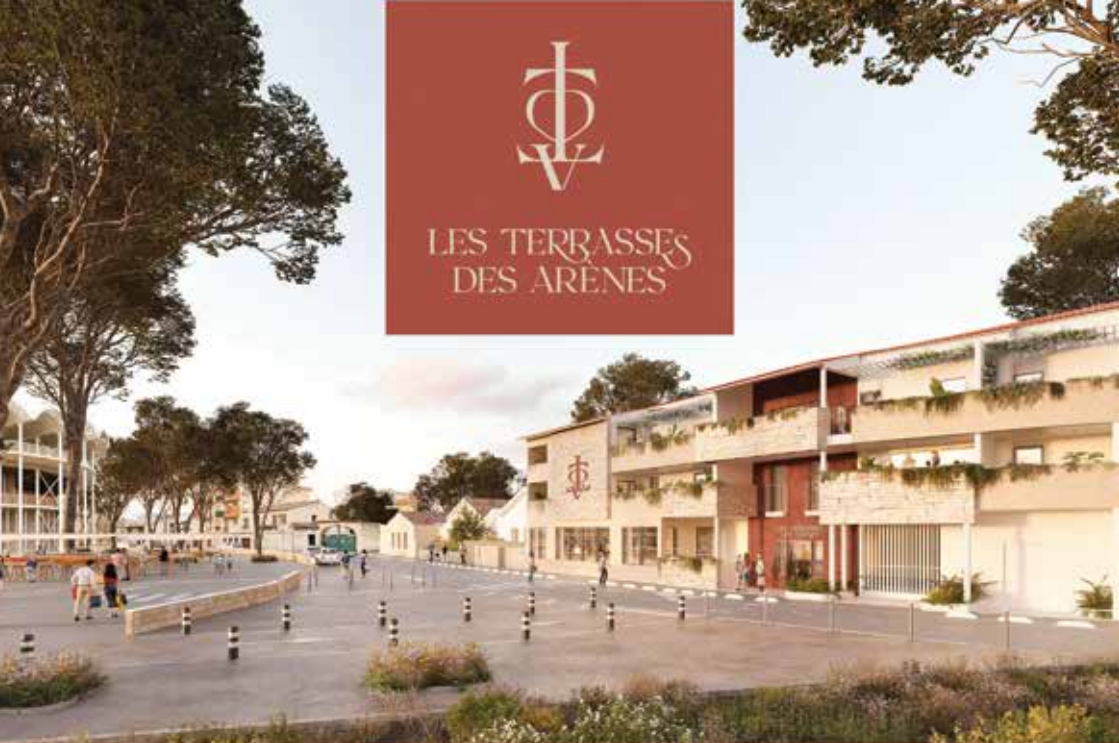
207, av. du G<sup>al</sup> De Gaulle - Espace Vauban - 34400 LUNEL  
Tél : 04 48 18 08 62 - lunel.avf@gmail.com  
[www.avf.asso.fr/lunel](http://www.avf.asso.fr/lunel)

[WWW.AVF.ASSO.FR](http://WWW.AVF.ASSO.FR)





LES TERRASSES  
DES ARÈNES



**EMPLACEMENT D'EXCEPTION**  
en cœur de Ville face aux Arènes



**APPARTEMENTS AVEC TERRASSE**  
du **T2** au **T4**

Résidence sécurisée

Parkings privés



**04 67 71 40 40**

[www.premierepierre.fr](http://www.premierepierre.fr)

[secretariat@premierepierre.fr](mailto:secretariat@premierepierre.fr) - 200 Av. Gambetta, 34400 Lunel

# ESPACE Aubade

SANITAIRE • CARRELAGE • CHAUFFAGE

*Créons ensemble votre Rêve d'extérieur*



**MONTPELLIER, NÎMES, ALÈS  
BAGNOLS/CÈZE, PIERRELATTE, LUNEL, SÈTE, AIX EN PROVENCE  
TRANS EN PROVENCE, ST-JEAN-DE-VEDAS, BÉZIERS  
SIX FOURS LES PLAGES**

Retrouvez nos coordonnées et horaires sur

[www.espace-aubade.fr](http://www.espace-aubade.fr)

Welcome  
**-10%**  
SUR VOTRE  
ADDITION

sur présentation  
de cette annonce



R E S T A U R A N T  
**LE MOOD**  
B A R



RESTAURANT



TAKE AWAY



BAR



ÉVÈNEMENT



COWORKING

**OUVERT TOUS LES JOURS, MIDI ET SOIR**



04 48 20 51 91

200 Rue ZAC de la Petite Camargue  
34400 Lunel

  @restaurantle mood



# SOMMAIRE

Edito du Président	7
Edito du Maire	9

## AVF Lunel, bienvenue

Union nationale AVF	12
Conseil d'administration	13
Le Service Accueil	14
Inscriptions	15
Planning des Animations	16
Nos animations	18
Sécurité	25
Rétrospective de l'année écoulée	26
Evènements et sorties 2023-24	34

## Lunel, notre ville

Lunel à travers les âges	37
Ville de culture	38
Pays de Lunel	42
Vins et romantisme au Pays de Lunel	46
Les traditions camarguaises	48
Lunel, ville de traditions	50
Sports et loisirs	52

## Lunel pratique

Plan du centre-ville	56
Index du plan	58
Lunel en chiffres	59
Se déplacer en Pays de Lunel	60
Education	62
Numéros utiles et d'urgence	77



**Siège social :**  
16 Rue Brunel - 75017 Paris  
Tél. (33) 01 45 72 12 19  
Fax. (33) 09 56 42 51 50

**Délégation régionale Sud-Est :**  
Immeuble Le François - 305 route  
de Nîmes 34170 Castelnau-le-Lez  
Tél. 04 30 96 52 92  
Site : [www.france-publishing.com](http://www.france-publishing.com)  
Direction : Mickaël MIMOUNI  
Publicité : J. ARMAND  
Maquette : V. ERBETTA  
Impression : -  
Crédits photos : Shutterstock

Reproduction même partielle interdite. Toute contrefaçon ou utilisation de nos modèles à des fins commerciales, publicitaires ou de supports, sans notre autorisation, sera poursuivie (art. 19 de la loi du 11/03/57). Nous nous excusons par avance de toute erreur d'impression, modification de bureau ou d'adresses, entre la rédaction et la parution du présent document. Selon une jurisprudence constante, les éditeurs ne sont pas responsables des erreurs ou omissions commises involontairement dans les ouvrages qu'ils publient.

Nous remercions tous les partenaires et annonceurs qui ont contribué à la réalisation de cette publication. Nous invitons nos lecteurs à découvrir leurs produits et services et à s'identifier comme nouvel arrivant ou lecteur du guide afin de pouvoir bénéficier des offres qui figurent sur les publicités.

Nous remercions tout particulièrement la mairie et l'office de Tourisme de Lunel pour leur précieuse collaboration.



# CÔTÉ GRANULÉS



## NOS SERVICES :

Vente de cheminées, inserts,  
poêles à granulés et à bois

Installation, dépannage,  
ramonage et entretien toutes  
marques

## NOTRE EXPERTISE AU SERVICE DE VOS EXIGENCES !

### Galerie Castel

50 avenue de Nîmes  
34400 Lunel Viel

### Du mardi au samedi

de 10h à 12h et de 14h à 18h  
(17h le samedi)

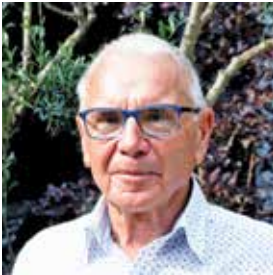
**04 34 11 45 17**

[cotegranules@gmail.com](mailto:cotegranules@gmail.com)





# Edito du Président



Bienvenue, trait d'union entre Nîmes et Montpellier, Lunel est l'une des portes de la petite Camargue, située entre la grande bleue et la plaine languedocienne, cette ville bénéficie d'une situation géographique privilégiée et d'une douceur de vivre exceptionnelle.

Si le Nord de Lunel est le domaine du Muscat et des vignobles à flancs de coteaux, le sud de la commune est le territoire des taureaux, des chevaux blancs et des flamants roses qui font la fierté des amateurs de traditions camarguaises et la joie des visiteurs

Mais poser ses valises dans une nouvelle ville ne va pas toujours de soi : ce sont de nouveaux repères à trouver, de nouveaux liens à tisser. C'est en ce sens que l'action de l'Accueil des Villes Françaises est essentielle. Au travers de nombreuses activités et sorties, elle vous aide à prendre vos marques et à construire de nouvelles relations.

Véritable incarnation de l'accueil, l'AVF est un repère, un lieu d'écoute et de partage où le « faire ensemble » constitue un formidable accélérateur d'intégration. Notre association « Accueil des Villes Françaises » de Lunel est au service des nouveaux arrivants depuis 40 ans et tire son efficacité d'un bénévolat actif et d'un principe immuable : « accueilli aujourd'hui, accueillant demain... ».

Elle est composée d'une équipe de 70 bénévoles qui ont vécu la mobilité. Forts de leurs expériences, ils vous apporteront toute l'aide nécessaire pour créer rapidement du lien social, de beaux moments de belles rencontres avec de l'amitié en perspective

Au nom de tous les membres de l'A. V. F. merci à la municipalité et au département pour leur soutien constant.

N'hésitez pas à feuilleter ce bulletin, il fourmille de bonnes idées à partager. Venez à notre rencontre, une équipe sera à votre écoute et se fera une joie de vous accueillir

Bientôt, vous vous sentirez ici chez vous,

Sincèrement  
Le Président, Bernard Dixel



LE PARC  
DU MAS ROBIN

*Une adresse d'exception  
dans un parc classé*

173 rue du Mas Robin - LUNEL



**DERNIÈRES OPPORTUNITÉS**

**APPARTEMENTS T3**

LIVRAISON OCTOBRE 2023

**TERRASSES ET  
JARDINS PRIVATIFS**

jusqu'à **260 m<sup>2</sup>**

**RÉSIDENCE  
sécurisée**

**PARKINGS  
privatifs**



&



**04 67 71 40 40**

[www.premierepierre.fr](http://www.premierepierre.fr)

secretariat@premierepierre.fr - 200 Av. Gambetta, 34400 Lunel





## Edito du **Maire**



Mesdames, Messieurs.

Changer d'horizon, voire parfois de situation, n'est jamais facile car c'est une étape importante dans une vie.

Avec l'équipe qui m'entoure, nous mettons tout en œuvre afin que votre arrivée parmi nous participe à l'amélioration d'un parcours de vie.

Lunel est une ville à taille humaine qui appartient à un territoire dynamique en développement constant.

Nous entendons offrir un environnement propice à l'épanouissement de nos concitoyens.

Crèches, écoles, logement, culture, santé, foyer sénior... Autant d'éléments déterminants lorsqu'il s'agit d'installer son foyer, sa famille, ses enfants.

Avec une nouvelle station d'épuration, résolument verte, la construction d'une nouvelle micro-crèche, la requalification du centre historique, la création d'un Centre de Supervision Urbaine pour accroître la sécurité, l'ouverture d'une permanence médicale les week-ends pour améliorer l'offre de santé... Lunel est définitivement tournée vers l'avenir et les services à la population.

Je remercie également l'association des AVF qui, sous l'impulsion de son Président, Bernard Direxel, de son bureau et des bénévoles, participe à votre installation.

Je vous souhaite donc autant de plaisir à découvrir et à vivre Lunel que nous en prenons à la transformer pour vous.

Pierre Soujol, Maire de Lunel

**CCC**



**PEUGEOT LUNEL**

**VÉHICULES  
NEUFS**

**VÉHICULES  
D'OCCASION**

**RÉPARATION  
&  
ENTRETIEN**



**SCANNEZ-MOI !  
DÉCOUVREZ L'UNIVERS  
PEUGEOT LUNEL**

---

524 Av. du Vidourle, 34400 Lunel

**04 67 91 90 30**



Avi Lunel  
**bien  
venue**

# Union **nationale** AVF

## Le réseau

AVF est une association « loi 1901 », apolitique et non confessionnelle, animée par des bénévoles.

**Notre mission :** Accueillir en priorité les Nouveaux Arrivants dans nos villes et les personnes en recherche de lien social pour favoriser la création et le développement d'un réseau relationnel.

L'Union Nationale des AVF compte 14 Unions Régionales et plus de 250 AVF locaux. Forts de 10 000 bénévoles et 50 000 adhérents, ils sont régis par une charte et des statuts consultables sur le site et dans nos locaux.



### Notre région Languedoc Roussillon en chiffres (2021/22)

15 AVF

3800 ADHÉRENTS

610 BÉNÉVOLES

960 Nouveaux arrivants/inscrits

- Aude**  
Carcassonne  
Capestang  
Limoux
- Gard**  
Alès  
Bagnols/Colbe  
Beaucaire  
Nîmes  
Uzès  
Villeneuve/Les Angles
- Hérault**  
Bédiers  
Lunel  
Montpellier
- Loire**  
Mende
- Pyénées Orientales**  
Perpignan
- Aveyron**  
Millau



## Coordonnées

### AVF LUNEL

207, av. du Général  
De Gaulle  
Espace Vauban  
34400 Lunel  
Tél. 04 48 18 08 62  
lunel.avf@gmail.com

### UNION RÉGIONALE LANGUEDOC- ROUSSILLON (URAVF)

Siège social:  
36, rue Séguier  
30000 Nîmes  
sec.uravflr@gmail.com  
Présidente régionale :  
Elisabeth COMET

### UNION NATIONALE (UNAVF)

Siège social:  
3, rue de Paradis  
75010 Paris  
Tél. 01 47 70 45 85  
www.avf.asso.fr  
Présidente nationale:  
Brigitte de METZ  
NOBLAT

# Conseil d'**administration**

## Bureau

DIREXEL Bernard  
SCHMIDT Jacque

Président et responsable de la communication  
Vice-présidente chargée du  
Service Accueil et de la formation

HAMEL Christine  
GIRARD Ghislaine  
DOMENECH Claudine

Secrétaire générale  
Trésorière et secrétaire administrative  
Responsable des voyages, petites sorties,  
animateurs

## et

ADELL Marie  
GROUVEL Daniel  
JULIE Jacqueline  
LOPEZ Dominique

Responsable des festivités  
Responsable des sorties culturelles  
Adjointe petites sorties, Voyages  
Secrétaire adjointe, ASSOCONNECT, référente RGPD

## Chargés de mission

CORTES Hélène  
HAREUX Lysiane  
IGLÉSIAS Daniel  
SCHMIDT Dominique

Adjointe festivités  
Adjointe S.A  
Responsable boissons festivités  
Webmestre, bulletin



# Le service accueil

## Service au Nouvel Arrivant

Le but du Service Accueil est de vous permettre de tisser un lien social à travers nos animations aussi nombreuses que variées afin qu'elles soient un vecteur de convivialité entre tous nos adhérents.

Ceci au travers de nos activités physiques (marches, danses, pétanque..), culturelles (peintures, langues, dictée, théâtre,..) sorties découvertes de notre patrimoine et de notre région.

L'équipe des accueillantes, animée par Jacquie SCHMIDT, vice présidente SA, met en œuvre l'accueil des nouveaux arrivants.

### Les accueillantes 2023-2024

ADELL Marie

BIASUTTO Joelle

BROYE Annie

CHUDIK Elizabeth

CORTES Héléne

COTUCHEAU Nadine

DEMONTIGNY Ségolène

DERONGS Jacqueline

FERRY Vincente

FONTENEAU Chantal

GUILLERMIN Claudine

HAMEL Christine

HANGARTNER Jeannette

HAREUX Lysiane

HOT-LAFAILLE Nadine

JACQUIN Annaïck

LEGRAND Sylvie

LOPEZ Dominique

MONTAGARD-DIOU

Josiane

RONSIAUX Fabienne

SCHMIDT Jacquie

VALENTE Martine



# AVF Lunel Inscriptions

Les inscriptions sont prises pendant les permanences au bureau de l'AVF, Espace Vauban, 207 avenue Charles de Gaulle, au fond de la cour, à droite. Elles sont conditionnées à la possession d'une assurance «Responsabilité civile».

Pour la pratique des activités sportives (marche, vélo, pétanque, golf, gymnastique douce, yoga, ...) les adhérents sont invités à s'assurer, éventuellement auprès de leur médecin, qu'ils ne présentent pas de contre-indications.

## Les permanences

**Ouverture des permanences de rentrée :** Lundi 4 septembre 2023

**Semaine du 4 au 8 septembre :**

Lundi, mardi, mercredi, jeudi, vendredi de 9h à 11h30

**Du 11 septembre au 20 octobre :** Lundi, mercredi, vendredi de 14h à 17h

**A compter du lundi 6 novembre :** Mercredi et vendredi de 14h30 à 16h30

## FÊTE DES ASSOCIATIONS DE LUNEL :

3 septembre 2023,  
Parc Jean Hugo



# Planning

## des animations

Sauf avis contraire, toutes les activités sont hebdomadaires.

### lundi

**ASTROLOGIE**  
10h00 - 17h

**ATELIER THÉÂTRE**  
10h - 13h

**GYMNASTIQUE DOUCE**  
11h - 12h

**BALADE DEMI-JOURNÉE**  
Départ 13h45

**COUNTRY - LINE DANCE**  
14h00 - 16h00

**JEUX DE CARTES**  
14h00 - 17h

**GOLF**  
Confirmés : 15h - 16h

**ATELIER CHANT**  
16h - 18h

**ANGLAIS**  
Cf page 18

**ITALIEN**  
cf page 20

### mardi

**PEINTURE EN LIBERTÉ**  
9h30 - 12h

**ATELIER THÉÂTRE**  
9h30 - 12h00

**GOLF (Confirmés) :**  
13h00 et 14h00

**PEINTURE  
SUR PORCELAINE**  
14h00 - 18h00

**PÉTANQUE**  
14h00

**ESPAGNOL**  
cf page 19

**COUNTRY-LINE DANCE**  
17 - 18h30

### mercredi

**ELECTRICITÉ  
DOMESTIQUE**  
8h30 - 10h00

**VÉLO**  
9h00

**INFORMATIQUE**  
9h - 12h30

**GOLF (2e année)**  
12h - 13h

**BRIDGE**  
14h - 17h15

**SCRABBLE**  
14h - 17h

**AUTOUR D'UN  
DIALOGUE REGIONAL**  
17h - 18h30 / sem. 2 et 4

**AUTOUR DES SCIENCES  
ET DU VIVANT**  
17h - 19h / sem. 1 et 3





## jeudi

**AQUARELLE**  
9h30 - 12h

**AUTOUR D'UN LIVRE**  
1<sup>er</sup> jeudi tous les 2 mois  
10h00

**ASTROLOGIE**  
10h - 12h

**ATELIER THÉÂTRE**  
10h00 - 13h00

**BALADE DEMI-JOURNÉE**  
Départ 13h45

**PASTEL SEC**  
14h00 - 17h

**TRAVAUX D'AIGUILLES**  
14h - 17h

**GOLF (Débutants)**  
13 et 14h

**KARAOKÉ**  
17h30 - 20h

## vendredi

**PEINTURE EN LIBERTÉ**  
9h30 - 12h

**GOLF (Confirmés)**  
13h - 14h

**COUTURE**  
14h00 - 16h30

**BRIDGE**  
14h00 - 17h00

**PÉTANQUE**  
14h00

**DICTÉE**  
1<sup>er</sup> du mois / 17h - 19h

**ATELIER PHOTO**  
Sortie terrain

## samedi

**BALADE JOURNÉE**  
1 sem./2 - Départ 9h

**PHOTO (Technique)**  
9h30 - 11h30



**Des sorties de découverte de la région et des conférences** sont organisées, sans jour fixe, en fonction des opportunités.

**Les animations et sorties** sont réservées aux **adhérents** à jour de leurs cotisations, ayant donc présenté une attestation d'assurance et un certificat médical.

**Les inscriptions aux sorties, accompagnées du paiement, se font lors des permanences auprès des accueillantes.** Elles engagent le participant. Aucun remboursement n'est possible, sauf en cas de force majeure dûment justifié.

# Nos animations

## astrologie



Dany IGLESIAS



Monique JARJAT

■ Il est des moments dans l'existence où il suffit de lever les yeux vers les étoiles pour avoir des réponses. Que l'on ait besoin d'être éclairé sur ce qui se passe aujourd'hui ou que nous ressentions le besoin d'anticiper l'avenir; que ce soit l'étude des transits ou de l'aspect prévisionnel de l'astrologie vous serez éclairé quant à votre place sur cette terre.

Votre thème natal est unique, venez le découvrir.

## anglais



Martine FOUCHIER

■ Dans une ambiance conviviale.

**Cours débutant (17h à 18h)** : s'adresse à des personnes ayant déjà quelques bases acquises au lycée ou au cours de voyages.

**Conversation (18h à 20h)** : nous échangeons sur des sujets d'actualité, la plupart du temps, piochés dans la presse britannique; mais aussi des vidéos (You tube) ou les nouvelles de la BBC. Il convient de pouvoir s'exprimer un peu, mais aucun niveau n'est requis. C'est en parlant et en écoutant les membres du groupe, que l'on progresse.

« See you in october »

## espagnol



Cathy CLAYETTE



Julien CORRECHER



Marceline DAUMAS

■ **De 14h30 à 15h30**: Cathy se charge des débutants+ (ayant acquis quelques bases au lycée ou lors de voyages) afin de les familiariser à l'écoute de la langue et de leur faire parler la langue de Cervantès.

■ **De 15h 30 à 17h** : Julien accompagne les auditeurs du niveau intermédiaire en leur apprenant à se débrouiller dans la plupart des situations.

■ **De 17h à 18h30** : conversation avec Marceline.



italien



**Françoise Godeheu  
Robert MOSCA**

■ « L'italiano per tutti, anche per i marziani »  
**Base d'apprentissage :**  
mercredi de 10h30 à 12h  
d'octobre à mars -  
Françoise Godeheu et Robert Mosca.



**Jean-Pierre Marin  
Alexandrine Capelli  
Bruno Biasutto**

■ **Italien en pratique pour communiquer :** lundi de 9h à 10h30 - Jean-Pierre Marin, Alexandrine Capelli, et Bruno Biasutto.



**Gilberte Grouvel  
Monique Antoine**

■ **Culture et littérature italienne pour s'exprimer :** lundi de 10h30 à 12h - Gilberte Grouvel et Monique Antoine

dictée



**Jean-Claude DERONGS**

■ Pour le plaisir de tous, Jean-Claude « époussettera » vos neurones tous les 1<sup>ers</sup> vendredis du mois à 17h.

autour d'un livre



**Sylvie LEGRAND**

■ Echanges et discussions autour d'un même livre lu par le groupe, d'après une liste élaborée ensemble. Pour la rencontre de rentrée chacun commentera un livre lu pendant les vacances.

autour d'un dialogue régional



**Eliane NECTOUX**



**Thérèse SAVOIE**

■ Chaque région, ville ou département possède ses spécialités culinaires qui font le charme de notre pays. Voyageons en échangeant des recettes et leurs histoires, coutumes diverses, nous qui venons de régions différentes, et transmettons les petits plus des astuces de nos grands-mères.



## autour des sciences et du vivant



**Jean-Pierre LAVERGNE**

■ Ce que je propose ici est une réflexion autour du vivant. Une sorte de café des sciences, de médecine, des arts, d'histoire... Nous évoquerons ce nous dit la science aujourd'hui de notre passé, mais aussi de notre futur proche (origine du vivant, archéo-histoire, médecine de demain, état de notre planète, nouvelle révolution industrielle, révolution numérique en cours...).

Ouvert à tous, sans aucun prérequis. Esprits curieux ne pas s'abstenir !

## sorties culturelles



**Daniel GROUVEL**

■ Tout au long de l'année, Daniel vous proposera des sorties culturelles, à la découverte du beau patrimoine de Lunel et des environs.

## découverte de la région et voyages



**Jacqueline JULIE**



**Claudine DOMENECH**

■ L'équipe « Découvertes » vous proposera diverses sorties à la découverte de notre patrimoine de proximité. En collaboration avec une agence de voyage, nous nous évaderons quelques jours sous d'autres cieux.

## théâtre



**Céline SANSELME**

■ Initiation, diction et maintien. Puis apprentissage d'une pièce choisie pour présentation en fin d'année suivante.

## karaoké / chant



**Gisèle THERON**



**Jacques THERON**



■ Si vous aimez chanter chez vous ? Inscrivez-vous au karaoké ! Ambiance chaleureuse et détendue. Alors pourquoi pas ? Et pour chanter à l'unisson des chansons populaires, venez nous rejoindre à la chorale, dans la joie et la bonne humeur.

## électricité domestique



**Jean-Paul MEYER**

■ Une initiation qui va vous éclairer et vous mettre au courant d'une manière simple sur cette électricité que vous allez apprendre à domestiquer.

## informatique



**Dominique SCHMIDT**

■ Vous avez un ordinateur portable équipé de Windows 10, vous savez le mettre en marche, utiliser le clavier et la souris : Dominique vous aidera à l'apprivoiser pour réaliser des documents : traitement de texte, tableaux (tris, calculs), dessins et traitement d'images,

diaporamas. On utilise deux logiciels libres : Libre-Office et GIMP.

## aquarelle



**Chantal CAPMAS**

■ Venez découvrir, le jeudi matin, l'atelier Aquarelle. Afin de vous détendre mais aussi de développer votre créativité. C'est un médium accessible à tous et avec peu de matériel vous obtiendrez, très rapidement des résultats. Grâce à des démonstrations, des conseils et quelques astuces, vous acquérez la transparence et les effets flous de l'aquarelle en travaillant sur papier humide et ainsi peindre des fonds, mers, ciel... paysages et reflets. Et ensemble nous choisirons les thèmes qui vous intéressent.

## pastel sec



**Claudine DOMENECH**

■ Débutants ou confirmés venez vous distraire à l'atelier du pastel sec où vous pourrez échanger agréablement sur cette technique

dans une ambiance très conviviale et sur différents thèmes proposés dans l'année.

## peinture sur porcelaine



**Jacqueline JULIE**

■ Point n'est besoin d'être doué(e) pour le dessin pour peindre la porcelaine. Il suffit d'apprendre les techniques de base et surtout d'écouter les précieux conseils des «animatrices» de l'atelier. Les progrès viendront. Vous achetez votre porcelaine blanche et après quelques séances, vous repartez avec un bel objet personnalisé à offrir. Armelle et Jacqueline vous attendent pour partager avec vous un moment de détente convivial et artistique.



## peinture en liberté



Charly LLOPIS



Mireille WEISS

■ Agréable atelier où chacun laisse aller son talent sous l'œil avisé de Mireille le mardi matin et de Charly le vendredi matin.



## atelier photo



Léo THIBAULT



Cathy FÉRIAUD

■ Animé par Léo Thibault et Cathy Fériaud, il est ouvert à tous les amateurs passionnés par la photo numérique, possédant un appareil compact, bridge, hybride ou reflex. Pour les débutants, une initiation spécifique est prévue les premières semaines.

### Cette activité présente deux volets :

- Les sorties sur le terrain prévues le jeudi ou le vendredi, selon la météo (journée ou demi-journée).
- Le travail en salle, le samedi matin pour l'analyse des photos et les compléments techniques apportés à la demande.

Le dialogue et le partage des photos entre les membres s'effectuent via un groupe sécurisé sur les plateformes MeWe et Google Photos.

Pour tout renseignement, contacter Léo Thibault au 06 82 90 45 62

## couture



Dany IGLESIAS

■ Dany vous aidera pour vos petits travaux de couture et confection de vêtements simples.

## travaux d'aiguilles



Maryvonne KLEITZ

■ Sur les conseils de Maryvonne, venez échanger « des petits points » : broderies, tricots... Boutis et patchworks.

## bridge



Didier DEHERRIPONT

■ Reconnu comme étant l'une des meilleures gymnastiques de l'esprit, le bridge nous aide, tout en nous distrayant, à maintenir nos neurones au mieux de leur forme.

## jeux de cartes



Yves ARMENGAUD

■ Que vous soyez débutants ou confirmés, venez vous détendre autour des cartes. Tous les jeux sont acceptés, sauf le poker, à condition, bien sûr, d'avoir suffisamment de partenaires.

## country line-dance



Yvette LESIGNOR



Marie D'EURVEILHER

■ Lundi : danseurs ayant déjà pratiqué un an avec Yvette

Mardi : débutants avec Marie.

Vous aimez bouger en musique ? Cette activité est pour vous ! Accessible à tous elle vous fera passer un moment agréable en dansant sur des musiques country ou d'autres, actuelles et variées.

## golf



Christine HAMEL

■ L'animation se pratique au golf de la Grande Motte en cours collectifs payants de 5 à 6 participants dispensés par des professeurs diplômés en fonction des niveaux. A la fin de chaque trimestre, une compétition amicale est organisée.

## gymnastique



Elsa LEVREUX

■ Elsa vous propose un cours de gymnastique douce, le lundi en fin de matinée.



## balade



Francis FABRE



Jean-Yves LEMESTE



Isabelle MOITRELLE



Alain MOITRELLE

### ■ Sortie 1/2 journée:

– Tous les lundis, petite balade tranquille.

Départ à 13h45, Espace Vauban.

– Tous les jeudis avec Jean-Yves et Francis, partez à la découverte des charmes des alentours de Lunel. Départ à 13h45, Espace Vauban.

### ■ Sortie à la journée:

Un samedi sur deux avec Alain et Isabelle, départ à 9h, Espace Vauban.

A travers les nombreuses possibilités de la région, on marche ensemble, dans la convivialité, sur des itinéraires reconnus.

## pétanque



Julien CORRECHER

■ Vous recherchez un lien social, de la convivialité et de la maîtrise de soi, alors les parties de pétanque vous attendent. Vous voulez une activité en extérieur et en groupe, alors le jeu de boules est fait pour vous.

Nous vous attendons ! Une partie de pétanque, ça fait plaisir, la boule part et se planque, comme à loisir. Tu la vises et tu la manques, change ton tir.

## vélo



Alain COURONNE



Bernard DIREXEL



Guy QUENESCHU

■ Tous les mercredis pour les « rouleurs confirmés », départ 9h, Espace Vauban, avec, en tête de peloton Guy, Alain et Bernard.





# Sécurité

■ **Aucune animation ne peut se dérouler sans l'accord du bureau.** Pour chacune d'elle, un responsable et un adjoint sont désignés. Les sorties et voyages s'effectuent sous l'autorité d'un membre participant qui assume la responsabilité de son bon déroulement.

■ **Pour les déplacements en groupe nécessitant l'usage d'un véhicule privé, la responsabilité de l'AVF ne peut être invoquée.** Chaque conducteur est responsable: il doit être assuré pour les personnes qu'il transporte (aux tiers).

■ **L'association n'est pas responsable des accidents survenus à des membres ou à des participants extérieurs** lors des manifestations qu'elle organise. Sa responsabilité en tant qu'organisateur ne peut être mise en cause.



## Les règles du marcheur

- S'assurer, éventuellement auprès de son médecin, de son aptitude à pratiquer l'activité.
- Etre assuré au tiers et pour les accidents corporels.
- Avoir noté que l'assurance de l'association ne couvre pas les accidents de la circulation.
- Avoir un équipement adapté, notamment de bonnes chaussures.
- Privilégier la convivialité.
- Accepter de marcher en groupe en respectant le rythme moyen de l'ensemble (environ 3 km/h).
- Ne pas quitter le groupe pour effectuer un autre circuit.
- Respecter les consignes.
- Observer impérativement, sous peine d'exclusion, l'interdiction de fumer.
- Respecter l'interdiction d'emmener les chiens.

## Pour les cyclistes

Les mêmes règles s'appliquent, en outre le port du casque et du gilet fluorescent est obligatoire.

# Rétrospective

## de l'année 2022/2023



### Accueil des nouveaux arrivants

AVF Lunel participe avec la Ville à l'accueil des nouveaux arrivants et au « Forum des Associations » mais cette part essentielle de notre mission est portée toute l'année par l'équipe des accueillantes et au cours des ateliers, sorties et voyages ; en particulier lors du pique-nique de rentrée (1<sup>er</sup> octobre à Ambrusum) et de la Soirée du Nouvel Arrivant (24 novembre). Nous avons testé pour la première fois, des « petits déjeuners gourmands ».



### Des activités festives renforcent les liens qui nous unissent



Vendanges, dégustation au Domaine Guinand, le 13 septembre.



Journées des bénévoles à la Manade Pitchoun, le 22 septembre.



Nous avons pu partager au cours d'un réveillon endiablé, le passage à l'an 2023, puis la traditionnelle Galette, un peu tardive cette année, le 6 février.

## Les 40 ans d'AVF

Nous étions 200 pour partager cet évènement. Une soirée de fête sous le signe de l'amitié et de la convivialité dans un cadre magnifique, dès 18 heures le ton était donné, cocktails et ateliers culinaires ont ravi tant les yeux que les papilles, favorisant les échanges dans une ambiance musicale «Gypsy».

Un magicien a fait le tour des groupes puis des tables sous les regards amusés ou ébahis des convives.

L'enthousiasme du DJ a attiré les danseurs sur la piste pour clôturer cette belle soirée. Un anniversaire au top ....

**«Rendez-vous dans 10 ans, même lieu même heure»**



## Des activités ponctuelles



1



2



3



6



5



4

Nous avons participé au Téléthon aux côtés de la ville (1).  
Conférence de J.P. Lavergne « Nylon by Dupont de Nemours » (2).  
Information par la gendarmerie « Sécurité dans la famille » (3).  
Exposition « Le Vidourle », à Sommières, photographies et tableaux réalisés par les ateliers AVF (4).  
Soirées contes (5).  
Printemps des poètes (6).

## Des petites sorties



1



2



3

Uzès, 28 /09

Exposition de peinture :  
Fauves du XIXème et  
XXèmes siècles (1).

Montpellier 19/10

Hôtel Fabre Carrière  
d'Espeyran «A l'opéra chez  
les Despous» (4).

4

Lattes 30/11

Musée Henri Prades :  
«L'aventure phocéenne».

Lunel 07/12

Musée Médard :  
«Quels caractères!» (4)

Nîmes 11/01

Musée de la Romanité :  
«Dévoiler Némausus» (3).

Aigues Mortes 02/06 :

Salins du Midi : visite guidée  
à pieds dans de la dune de  
sel (2).

28 juin

Musée Médard : «Des Mers  
aux Océans : Hissez les  
pages!»

5

Larguez les amarres au  
musée Médard pour une ex-  
position en pleine mer! Les  
mers et les océans ont de  
tout temps fasciné : certains  
les ont imaginés, rêvés et  
d'autres les ont  
explorés, bravés... (5).  
Jusqu'au 17 septembre à  
18h.



## Des sorties et voyages plus lointains



18/10 : visite des caves de Roquefort puis de l'atelier de ganterie Fabre à Millau. Entre-temps, bien sûr, nous avons dégusté un fameux repas aveyronnais.



22/11 - Alès : visite du musée de la mine puis repas traditionnel cévenol au restaurant «Lou Raiol» et enfin, avant le retour, une chaleureuse « castagnade ».



9 au 12 décembre : Marché de Noël aux Dolomites



Escapade à Barcelone du 23 au 26 janvier  
La Sagrada Familia, Gaudi, le parc Guedj, et des paysages à couper le souffle.



10 février à Sète - Repas spectacle : « Le Cabaret c'est magique »



4 et 5 mars - Carnaval d'Anney : déambulation dans les rues au milieu des personnages masqués, soirée musicale et dansante, visite de l'éco-musée de la Savoie et passage obligé par la coopérative fromagère.



4 avril : visite de Narbonne et de l'Abbaye de Fontfroide





7 au 11 juin - Magie des Cinq Terres pour un groupe AVF  
Voyage merveilleux :  
mer et montagne sous un soleil radieux !



## Zoom sur trois activités sportives

**Le Golf**, en partenariat avec l'AVF de Montpellier, sur le green de la Grande-Motte.

L'année a débuté sur une séance d'initiation, puis, au cours des mois, des compétitions ont été organisées régulièrement, donnant lieu à des remises de prix très conviviales.

Le 1<sup>er</sup> avril, nous nous sommes déplacés à Uzès pour découvrir un autre parcours.





### La Marche

Petite balade du lundi, marche du jeudi ou rando du samedi, nous avons bien usé nos chaussures sur des chemins agréables et variés.

Quelques-uns ont participé à Uzès, à une marche inter-AVF.

Nous n'avons pas failli aux traditions : crêpes après une marche à Villetelle le 2 février, pique-nique sur les bords du Vidourle le 1<sup>er</sup> juin, et des randos plus longues sur plusieurs jours.



### La Pétanque

La reprise de la pétanque s'est organisée autour d'un repas convivial «tiré du sac».

Les équipes AVF se sont mesurées à celles des «Sociétales de Lunel - Petite Camargue», le 19 avril et le 18 novembre dans une ambiance très conviviale.

Les joueurs ont aussi partagé galettes, crêpes et macaronade : le jeu donne faim et soif et les locaux aménagés s'y prêtent !



# Evènements et sorties

3 septembre

Forum des Associations  
(9h - 14h)

4 septembre

Reprise des  
permanences.



Musée Fabre :  
exposition Germaine Richier



Musée Cévenol à Saint Jean  
du Gard

3 octobre (am)

Visite du Château  
d'Espéran, centre  
national des archives à  
St Gilles

17 octobre

Les Ogres de Roussillon  
Village des Bories

3 novembre

Après-midi des nouveaux  
arrivants

9 novembre

Conférence de Martine  
Biard « Ces femmes de  
Lunel », 18 - 20h

24-27 novembre

Marchés de Noël en  
Alsace

31 décembre

Réveillon

31 janvier

Galette des Rois - 14h

## Autres petites sorties et voyages envisagés

- Musée Fabre : exposition Germaine Richier
- Etablissement Algosud Culture de la spiruline
- Musée Médard
- Montpellier : le patrimoine judaïque, le musée de l'Art brut
- Château de Villevieille
- Château des Comtes de Melgueil et jardin de la Motte
- Saint Jean du Gard : musée cévenol, repas au lycée hôtelier
- + tout évènement culturel sur Lunel (exposition, concert, théâtre ...)
- Des escapades plus lointaines se préparent, entre autres dans un cabaret en janvier, et à la « Ferme Théâtre de Jean Ferrat », en mars.

## Les flamants de Vivian Broye





# Lunel notre Ville



# Lunel à travers les âges

L'origine de Lunel remonterait à l'an 888, on retrouve des documents de l'époque attestant que la ville était alors une baronnie regroupant 13 villages. Au début de l'an 1000, Lunel passe aux mains de Bernard d'Anduze, baron de Sauve avant d'être léguée à la famille des Gaucelm, seigneurs de Lunel. Au fil des siècles suivants, la ville va se développer grâce à la renommée de son école juive et la qualité de ses clercs et chercheurs en médecine, astronomie... En 1295, Lunel est rattachée à la couronne de France par Philippe le Bel.

Vont ensuite s'alterner des périodes de prospérité et de conflits, Lunel subira plusieurs sièges, entre autres pendant les guerres de religion, jusqu'à la paix d'Alès. En 1632 les fortifications de la ville seront démantelées. C'est plus tard que certains ordres religieux tels que les Templiers, les Franciscains participeront à la construction et au développement de la ville et lui laisseront un patrimoine exceptionnel.

# Ville de culture

Lunel, une ville qui met en scène la culture !

Une ville qui fait rimer culture et ouverture. Toutes ces actions, tous ces projets sont mis en scène par le service culturel de la ville. L'objectif principal est d'élargir et de fidéliser les différents publics par des prestations de qualité.



© Ville de Lunel



## La salle Georges Brassens

**Un «phare» culturel incontournable**

**Inscrite dans le paysage des Lunellois, la salle Georges Brassens est un lieu inévitable dans la vie d'un pescalune !**

Totalement réhabilitée par la Ville en 2007, cette salle de spectacle accueille tous les publics pour une gamme de manifestations très large : concert, pièce de théâtre, conférence, spectacle pour enfants, salon, festival pour les rendez-vous municipaux et loto, soirée, gala, repas, thé dansant, assemblée... pour les associations, clubs et particuliers.

La salle est modulable, permettant de passer d'une pièce de théâtre à une soirée dansante, avec près de 446 places assises, une superbe scène équipée d'un grill, une régie et des loges pour les artistes.

173 rue Marx Dormoy - 34 400 Lunel - Tél. 04 67 87 84 27

## L'espace Castel

**Un véritable lieu de vie**

**Entièrement rénové et modernisé en 2014, l'espace Castel s'est transformé en véritable espace de vie, accueillant et fonctionnel.**

Accessible aux personnes à mobilité réduite, il propose un ensemble de salles articulées autour d'un patio intérieur de 160 m<sup>2</sup> végétalisé et sonorisé.

Quant à la salle Castel, elle reste disponible pour accueillir des spectacles en tout genre.

## L'espace Louis Feuillade

**L'Espace Louis Feuillade met l'art à l'honneur !**

L'Espace Louis Feuillade est un équipement culturel majeur pour la Ville de Lunel. Il comprend la salle Louis Feuillade et la salle Louis Abric qui composent un grand lieu d'expositions, le Bocal, autre site d'exposition et l'Enfance de l'Art, atelier pluridisciplinaire de pratiques artistiques dédiées aux scolaires.

Toute l'année, le public peut y découvrir des expositions, des conférences, des lectures et des concerts.

48 boulevard Lafayette - Tél. 04 67 87 84 19 - [culture@ville-lunel.fr](mailto:culture@ville-lunel.fr)



**Intermarché**  
*Les portes de la mer* **HYPER - LUNEL**  
**leDRIVE**  
**HYPER - LUNEL**



**NOS RAYONS TRADITIONNELS VOUS  
ATTENDENT !**



**Intermarché**  
*Les portes de la mer* **HYPER - LUNEL**

**Lundi au Samedi - 8h30 / 21h00**  
**Le Dimanche - 9h00 / 12h30**

**leDRIVE**  
**HYPER - LUNEL**

**Du Lundi au Samedi**  
**de 8h00 à 20h00**





# Intermarché

Les portes de la mer

## HYPER - LUNEL



Situé sur la route des plages, retrouvez le plus grand Intermarché de la région Occitanie.

Fiers de nos valeurs "**PRODUCTEURS ET COMMERCANTS**", nous avons à coeur de vous proposer des produits de qualité aux meilleurs prix.

Implanté dans une région riche de saveurs et savoir faire, nous vous proposons une large sélection de **produits locaux**.

De plus, tous les mercredis et vendredis, retrouvez notre arrivage en direct de la **criée du Grau Du roi**.

vous découvrirez également tout l'univers du **Multimédia** à porter de main et en libre toucher!

Sans oublier notre **espace Mode** pour les petits et les grands.

**Intermarché Les Portes de la Mer c'est aussi une large gamme de service :**

- UN DRIVE AVEC TOUS LES RAYONS FRAIS EN QUELQUES CLIS !
- 40 BOUTIQUES A VOTRE SERVICE : mode, tabac, bijouterie, beauté, restauration, pharmacie, optique etc ...
- BILLETTERIE SPECTACLE, SERVICE LA POSTE
- STATION SERVICE 24/24 (dont gaz GPL)
- LOCATION DE VÉHICULE UTILITAIRE

CENTRE  
COMMERCIAL

40

BOUTIQUES

À VOTRE SERVICE

CC Les Portes de la Mer Route  
de Nîmes  
34400 LUNEL

LOCATIONS  
VOITURES



RESTAURATIONS



SPECTACLES  
BILLETTERIES



SUSHI



LA POSTE



24H/24H



RETRAIT



# Pays de Lunel

Des vignes, la garrigue,  
la Petite Camargue.

Entre Cévennes et Méditerranée, entre Montpellier et Nîmes, existe un jardin extraordinaire, terre de passions et de soleil, un pays de savoir-faire ancestral, à déguster : le Pays de Lunel.

Les marais de la Petite Camargue offrent un paysage paradisiaque avec ses oiseaux, ses chevaux et taureaux, ses cabanes. Le Vidourle, barrière naturelle à l'est, est un fleuve capricieux dont les abords verdoyants sont prétextes à des échappées originales et secrètes.

Dans les collines, la garrigue, colorée au printemps, invite à se régaler des senteurs de romarin et de lavande sauvage, du chant des cigales.

Nous sommes aux portes de la Provence...





### Lunel, sud secret et authentique

Forte de son histoire et de ses traditions camarguaises qui font sa réputation, fière de ses hommes célèbres comme Louis Médard, Louis Feuillade et Jean Hugo, réputée pour son Muscat, Lunel est une ville languedocienne aux portes de la Provence. Une balade dans le centre historique de la ville vous permettra de découvrir le quartier médiéval; les voûtes des «Caladons», vestiges d'une place de marché; la chapelle des Pénitents; le fonds Médard et de nombreux autres monuments, témoignages du passé riche et glorieux de la «Petite Jérusalem». Vous profiterez les jeudis et dimanches matins du marché traditionnel et dégusterez les produits du terroir dans les halles de style belle époque.

**Mairie :**  
Avenue Victor Hugo  
34400 Lunel  
Tél. 04 67 87 83 00



### Saint-just, entre chevaux et taureaux

Des traces d'occupation ancienne ont été retrouvées à proximité de Saint-Just, tandis que la croix de Saint-Pierre d'Obilion est l'unique témoignage du village éponyme aujourd'hui disparu. Particulièrement tourné vers les traditions camarguaises, Saint-Just a vu ses premiers taureaux en 1891 pour la fête locale. Abrivado, bandido... continuent à rythmer la vie de ce village de Petite Camargue.

**Mairie :**  
2, avenue Gabriel Péri  
34400 Saint-Just  
Tél. 04 67 83 56 00



### lunel-viel, depuis la préhistoire

Ses plus importants vestiges datent du 1<sup>er</sup> siècle de notre ère. Une balade dans le village vous invite à découvrir les fondations des grands thermes d'époque romaine, le château et sa superbe Orangerie de style Napoléon III dans le parc, inscrite à l'inventaire supplémentaire des Monuments historiques. Le plus ancien fleuron du patrimoine lunellois est aussi le plus mystérieux : il s'agit des vestiges laissés par les animaux et les hommes du paléolithique dans la grotte du Mas des Caves (fermée au public). Les hommes de Néandertal furent les premiers occupants des lieux où ils s'établirent il y a 500 000 ans.

**Mairie :**  
121 avenue du Parc  
34400 Lunel-Viel  
Tél. 04 67 83 46 83



### Saint-nazaire de pézan, petite camargue secrète

A la pointe sud du Pays de Lunel, aux portes des étangs, dans un environnement protégé, Saint-Nazaire de Pézan présente le décor typique d'un village de Petite Camargue. Randonnées et balades, à V.T.T, à pied ou à cheval permettent d'apprécier des paysages de canaux, roubines, où s'épanouissent taureaux, chevaux, flamants roses etc.

**Mairie :**  
Place de la République  
34400 St-Nazaire  
de Pézan  
Tél. 04 67 71 05 80



### Saint-series, des activités de pleine nature

L'empreinte du sport y est très présente avec une palette d'activités impressionnante: canoë, via ferrata, pêche, randonnées... En longeant les berges du fleuve et en montant sur la colline, c'est une vue imprenable sur la Roque de Saint-Sériès qui s'offre à vous; une table d'orientation permet de vous situer.

**Mairie :**  
Avenue des Cévennes  
34400 Saint-Séries  
Tél. 04 67 86 00 92



### Saturargues, balade en garrigue

Des vestiges remontant à l'époque gallo-romaine ont été trouvés en divers points du village, attestant de l'ancienneté de Saturargues. On sait d'ailleurs que la via Domitia passait au sud du territoire de l'actuelle commune.

Une grande superficie de garrigues et de bois permet des promenades sur les sentiers entretenus jusqu'aux points les plus élevés (65 m) et offrent de beaux points de vue sur le Pic Saint-Loup. A quelques pas, une balade conduit à la Roque de Saint-Sériès, qui surplombe le Vidourle.

**Mairie :**  
Place de La Mairie  
34400 Saturargues  
Tél. 04 67 86 01 28



### Campagne

**Mairie :**  
Route de Sommière  
34160 Campagne  
Tél. 04 67 86 90 24



### Garrigues

**Mairie :**  
Place de la Mairie  
34160 Garrigues  
Tél. 09 62 27 08 37



### Saussines, un riche patrimoine vigneron

Construit sur un ancien prieuré, le village présente une série de maisons vigneronnes représentatives de l'histoire agraire de la région du Vidourle, les plus anciennes datant du XVIII<sup>e</sup> siècle, avec leur escalier extérieur et leur cave-remise en rez-de-chaussée. La sortie orientale du village présente un ensemble remarquable de demeures viticoles témoignant de la prospérité de la fin du XIX<sup>e</sup> siècle. Son église Saint-Etienne est classée Monument historique. Il s'agit de l'un des mieux conservés de la région. La commune conserve également des vestiges gallo-romains épars sur son territoire.

**Mairie :**  
1 place de la Mairie  
34160 Saussines  
Tél. 04 67 86 62 31



### Verargues, l'autre pays du muscat

La fondation du village semble médiévale et pourrait être liée à l'implantation des Hospitaliers de Saint-Christol. Verargues est située au cœur de la production du Muscat de Lunel. Ce vin doux naturel est produit dans les grès des coteaux de Lunel, Lunel-Viel, Verargues et Saturargues. La cave coopérative des Vignerons du Muscat de Lunel y est implantée depuis 1957. Elle regroupe environ 80 viticulteurs pour une production de 15 000 hectolitres, dont 60% en A.O.C. Muscat de Lunel.

**Mairie :**  
Rue du Château d'Eau  
34400 Verargues  
Tél. 04 67 86 00 50



### Villetelle, sur la via domitia

Mentionné dès 1156, le village de Villetelle était de modeste ampleur. Il ne reste, de l'époque médiévale, que l'église romane Saint-Guiraud. De l'autre côté du Vidourle, le Moulin de Carrière invite à une halte romantique au bord de la rivière. Le village recèle un trésor, le site archéologique d'Ambrussum : le pont Ambroix, témoignage des techniques de construction dans l'empire romain ; le quartier bas, ancien relais routier dévoilant les vestiges de thermes, d'habitations et de puits et l'oppidum, ville fortifiée construite sur la colline. Le chemin des Capitelles vous invitera à découvrir, au cœur de la garrigue, six abris en pierres sèches.

**Mairie :**  
Place St-Géraud  
34400 Villetelle  
Tél. 04 67 86 87 86

# Vins et romantisme au Pays de Lunel

Le Pays de Lunel est un lieu de passage d'est en ouest depuis l'antiquité : Via domitia, chemin de St-Jacques et de nos jours, l'autoroute du soleil ou le TGV. Mais c'est aussi une région secrète, qui se mérite... avec des paysages méditerranéens entre garrigue et petite Camargue, des points de vue romantiques dignes de la Toscane... (Circuit disponible à l'office du tourisme).



Suivez les pas de Gustave Courbet et Jean Hugo !

### Les coteaux plantés de vigne

**Découvrez les coteaux plantés de vigne** sur des terroirs de galets roulés, des vins de caractère mais aussi le célèbre muscat de Lunel, les olivettes, la garrigue, héritière du pastoralisme avec ses mazets et capitelles de pierre sèche, les ruines antiques d'Ambrussum, au bord du Vidourle...

### Portes de la Petite Camargues

**Découvrez les portes de la Petite Camargue:** observez chevaux, taureaux et flamants roses... vous êtes en Petite-Camargue! Moins connue que son aînée camarguaise toute proche, la Petite Camargue, plus secrète n'en demeure pas moins originale et surprenante. Jadis pleinement intégrée au delta du Rhône, elle conserve un environnement écologique préservé, un patrimoine paysager, historique et culturel, toujours au plus près de la tradition et des coutumes locales.

### La cité de Lunel

**La cité de Lunel, son centre historique et ses marchés méditerranéens,** en suivant les traces de Guillaume de Nogaret - l'ami de Philippe le Bel, dans son fief de Marsillargues. Poursuivant toujours plus au sud, vous apprécierez l'authenticité de Saint-Laurent-d'Aigouze, patrie de la bouvine, avec ses vastes étendues de marais et prairies... la remarquable cité fortifiée d'Aigues-Mortes et ses salins...

# Les traditions camarguaises

La Camargue est un pays où le taureau, le biou, est roi.

Des stèles et des statues sont élevées en hommage aux meilleurs cocardiers (taureau de Camargue qui a fait preuve de ses qualités et de sa bravoure en piste).

La course camarguaise est régie par la Fédération Française du même nom. Elle est donc réglementée et reconnue depuis 1975 par le Ministère de la Jeunesse et des Sports.





# Le lexique taurin

## Fête votive

Grande fête populaire de village, sur le thème des jeux taurins: abrivado, course camarguaise, bandido... s'y succèdent.

## Bovine

Désigne tout ce qui touche le milieu taurin de Camargue: gardians, raseteurs, amateurs de spectacles taurins...

## Abrivado

«L'arrivée» en occitan. Les gardians à cheval amènent les taureaux des prés aux arènes situées en ville.

## Bandido

«Relâcher» en occitan. Les gardians à cheval ramènent les taureaux des arènes jusqu'au prés.

## Encierro

Lâcher de taureaux dans un périmètre déterminé (les gardians n'interviennent pas).

## Roussataïo

Lâcher de juments et chevaux dans les rues de la ville.

## Crochet

Petit peigne en acier permettant aux raseteurs d'ôter les divers attributs

pour marquer des points. Ils en empochent les gains à la fin de chaque course.

## Raseteurs

«Les hommes en blanc» qui rivalisent de courage et de vivacité et affrontent les taureaux aux cornes nues. Issus d'une école taurine, ils sont stagiaires, puis courent à l'Avenir, avant de devenir éventuellement As du crochet (Trophée des As - honneur et Excellence).

## Raset

Lors des courses Camarguaises, le raseteur enlève, grâce à son crochet, la cocarde attachée entre les cornes du taureau, en décrivant un large mouvement circulaire pour venir à la rencontre de la bête. C'est ce mouvement caractéristique, qui tient les spectateurs en haleine, qu'on nomme le raset.

## Manade

Elevage de taureaux ou de chevaux, dirigé par le manadier. Chaque manade possède ses secrets, ses traditions qui se répètent de génération en génération.

## Trident

Fer à pointes utilisé par les gardians pour diriger et trier les taureaux.

## Gardian

Cavalier passionné, il participe à la vie de la manade en amateur ou en salarié. Le Bayle-gardian, qui dirige lamanade, est seul à en connaître tous les secrets.

## Croix gardiane

Elle est constituée de trois symboles :

- la croix pour la foi
- le cœur pour la charité
- l'ancre pour l'espérance

## Attributs

Constitués d'étoffes de laine et de ficelles, ils sont disposés sur la base des cornes et sur le front du taureau. Ils sont primés en surenchères durant les 15 minutes que dure la course pour chaque taureau. Il y a différents attributs :

- cocarde: entre les cornes.
- glands: fixés par un élastique d'une corne à l'autre.
- ficelles: enroulées autour de chaque corne.

# Lunel, ville de traditions

Pour la défense de nos traditions camarguaises et provençales, très ancrées dans notre ville, tous les clubs taurins, les associations des diverses taourmachies et Le Velout Pescalune, groupe de dames et de demoiselles portant le costume d'Arles, tout en gardant leur identité, se sont réunis au sein du Trophée Pescalune Manu Pero.

Cette association, qui adhère à la Fédération Française de la Course Camarguaise et à l'Union des Clubs Taurins de France, compte environ 450 personnes dans ses rangs. Elle œuvre tout au long de l'année pour que nos traditions perdurent: courses camarguaises, lâcher de taureaux, de chevaux, abrivado, bandido, spectacles de rue, expositions, déjeuners aux prés du 14 juillet et à «l'ancienne» pour lequel les participants rivalisent d'originalité avec des costumes retrouvés dans les greniers, journée du terroir avec la roussataïo sous l'égide de l'Escolo dóu Vidourle pendant «La Pescalune» etc.



## Les objectifs de l'association

Le T.P.M.P s'est fixé comme objectif premier la transmission aux jeunes générations et aux nouveaux Lunellois de tout ce qui fait la spécificité de notre territoire de Petite Camargue : la faune avec taureaux, chevaux, oiseaux, tortues, ragondins, la flore avec la salicorne, la saladelle, les roseaux et les tamaris, et la langue provençale avec une initiation dispensée par «l'Escolo dóu Vidourle».

## Les journées pédagogiques

L'association organise à l'intention des élèves de CM2 de toute la Communauté de Communes du Pays de Lunel, des journées pédagogiques avec des ateliers à la salle Georges Brassens et des journées «en pays» à la manade Lafon à Saint Nazaire de Pézan.

C'est l'occasion pour les enfants de voir et de comprendre le dur travail de ces femmes et de ces hommes qui s'occupent de la manade : manadiers mais aussi gardians amateurs et bénévoles sans qui la manade ne pourrait assurer toutes ses activités soit en «pays» soit lors des manifestations taumachiques extérieures.

C'est un grand investissement pour les membres du Trophée Pescalune Manu Pero, mais cette sensibilisation des enfants revêt une importance capitale car ils sont un relais auprès de leurs parents et les encouragent à participer à nos manifestations taurines et de traditions.

## «La pescalune»

Pendant la fête de Lunel, les traditions sont mises à l'honneur tous les jours : déjeuner aux prés du 14 juillet, journée à l'ancienne avec des personnes costumées, journée des «péquélès», journée du terroir avec la «roussataïo», interventions en langue provençale et groupe de musique traditionnelle.

Notre devoir est d'accueillir et d'expliquer aux nouveaux arrivants dans notre ville cette «fe di biòu» qui nous anime et nous unit.

## Le trophée dans les arènes

Les clubs sont aussi partie prenante des courses camarguaises qui se déroulent dans les arènes de Lunel. Ils assurent la notation des taureaux pour élire le meilleur taureau de la temporada et financent les prix aux raseteurs et aux manadiers lors de la finale.

Lorsque nos traditions sont attaquées, c'est en grand nombre que nous les défendons comme ce fût le cas en début d'année à Montpellier. Alors gardons intact cet amour de la bouvine et de la «lengo de Mistral» sans lesquels notre identité régionale disparaîtrait !

Sylvette Farneti , Présidente du Trophée Pescalune Manu Pero  
Enseignante de Provençal à l'Escolo dóu Vidourle

# sports et loisirs

Grâce aux nombreuses installations sportives, les habitants de la ville peuvent pratiquer leur passion et s'adonner à leur sport favori. Pour toutes questions contacter le responsable technique des installations sportives :

Patrick Moissonnier

Tél. 06 31 49 86 04 ou 04 67 87 83 86



# Les complexes sportifs

## Fernand Brunel

Chemin du Jeu de Mail  
Tél. 04 67 83 16 88

Fans de football, de basket-ball, de volley-ball ou encore de tennis, le stade Fernand Brunel vous accueille sur ses nombreux terrains.

### EQUIPEMENTS

- 1 terrain peloucé,
- 1 terrain synthétique,
- 1 terrain stabilisé,
- 1 complexe tennis (2 terre-battue, 4 béton poreux, 1 mur de tennis),
- 1 halle des sports,
- 2 terrains polyvalents
- 1 gymnase

### SPORTS PRATIQUÉS

Football, basketball, volley-ball, tennis, badminton.

## Pierre Ramadier

451, Av. Louis Médard

Amateurs de sports extrêmes, bienvenue au complexe sportif Pierre Ramadier.

Vous y découvrirez des équipements et des terrains parfaitement adaptés au skate, roller ou BMX. Sans oublier les 2 terrains de rugby pour les fidèles du ballon ovale.

### EQUIPEMENTS

- 1 halle des sports,
- 1 halle intercommunale
- 1 espace gazonné,
- 2 terrains de rugby,
- 2 terrains polyvalents extérieurs,
- 1 skate parc équipé d'un bowl et 1 piste VTT/BMX - Attention, pour votre sécurité, le port de protections individuelles (casques, coudières, genouillères...) est vivement recommandée.

### SPORTS PRATIQUÉS

Skate, roller, BMX, football, basketball, rugby, handball, une tribune de 350 places assises.

## Dassargues

RN 113 au niveau du Pont de Lunel

Le complexe sportif de Dassargues vous propose un boulodrome pour pratiquer en toute sérénité. Mais vous pourrez aussi profiter de ses 4 terrains de football, idéaux pour les adeptes du ballon rond !

### EQUIPEMENTS

- 4 terrains de football
- 1 terrain mixte
- 1 boulodrome

### SPORTS PRATIQUÉS

Pétanque, football, football américain, boules lyonnaises.

## Colette Besson

201, ch. des Cabanettes

A vos marques, prêts, partez ! Le stade d'athlétisme Colette Besson vous accueille sur sa piste que ce soit pour un sprint, une course de fond ou un cross. Vous apprécierez aussi les différentes salles où vous pourrez pratiquer gymnastique, basketball, karaté, taekwondo...

### EQUIPEMENTS

- 1 piste d'athlétisme synthétique,
- 6 couloirs éclairés,
- 1 terrain peloucé,
- 1 halle des sports accueillant 3 salles (une salle de gymnastique, un plateau sportif, une salle dojo),
- 2 terrains sportifs polyvalents micro-poreux

### SPORTS PRATIQUÉS

Roller, athlétisme, football, basketball, gymnastique, expression corporelle, karaté, taekwondo.

## A votre service

### SELLERIE ERIC LONGO

Nous réalisons votre selle moto confort sur mesure et personnalisée, avec vos propres motifs, dessins, logo... si vous le souhaitez. Nous proposons aussi des gravures laser sur cuir et autres supports, de la broderie, et du flocage.

Nous restaurons également les véhicules anciens. Nous sommes à votre écoute pour vous conseiller et réaliser votre demande au plus juste.

**SELLERIE ERIC LONGO**  
Moto - Auto - Médical  
06 11 88 29 82

**SB Broderies**  
Broderies - Flocages - Gravures Laser  
06 46 75 88 56

427 Route de Sommières  
34400 Lunel  
eric.sellerie@gmail.com  
www.sellerie-longo.fr

### Librairie papeterie presse du lycée

15 avenue Gaston Baissette - LUNEL

Tél. 04 67 71 10 81

[contact@librairiedulycee.fr](mailto:contact@librairiedulycee.fr)

En période scolaire :

du lundi au vendredi de 9h à 18h30 non-stop

Vacances scolaires :

du lundi au vendredi de 10h à 12h et de 15h à 18h30

Ouvert tous les samedis du mois de septembre



[www.librairiedulycee.fr](http://www.librairiedulycee.fr)

**SUD  
MOTOCULTURE**  
Réparation • Vente • Matériel Motoculture

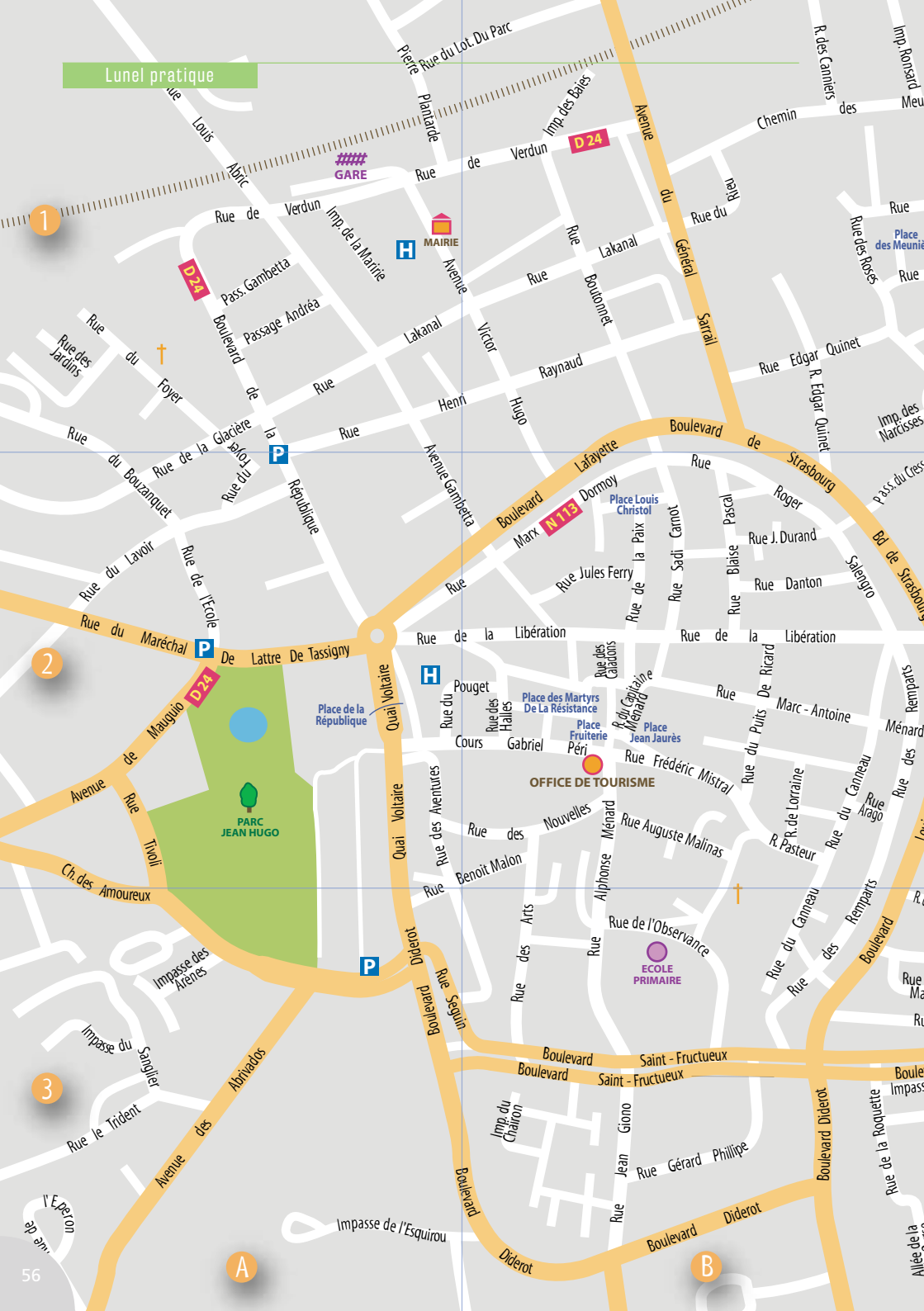
04 67 83 19 74

- RÉPARATION
- VENTE
- MATÉRIEL  
MOTOCULTURE

[sud.motoculture@orange.fr](mailto:sud.motoculture@orange.fr)  
80, rue de l'Industrie  
ZA Luneland - 34400 LUNEL



# Lunel pratique



1

2

3

A

B





LUNEL



# Index des rues

## A

ABRICOTIERS / IMPASSE DES  
 ABRIVADOS / AVENUE DES  
 AIGRETTES / RUE DES  
 AIRES / RUE DES  
 ALISIERS / IMPASSE DES  
 ALPHONSE MÉNARD / RUE  
 AMOUREUX / CHEMIN DES  
 ANC. DISTILLERIE / RUE DE L'  
 ANDRÉ GIDE / PLACE  
 ANDRÉA / PASSAGE  
 ARAGO / RUE  
 ARÈNES / IMPASSE DES  
 ARTS / RUE DES  
 AUGUSTE MALINAS / RUE  
 AVENTURES / RUE DES

## B

BADIANE / RUE DE LA  
 BAIES / IMPASSE DES  
 BASILIC / RUE DU  
 BAUDELAIRE / RUE  
 BENOIT MALON / RUE  
 BLAISE PASCAL / RUE  
 BLEUETS / RUE DES  
 BOUTONNET / RUE  
 BOUZANQUET / RUE DU

## C

CALADONS / RUE DES  
 CANNEAU / RUE DU  
 CANNIERS / RUE DES  
 CAPITAINE MÉNARD / RUE DU  
 CÉLESTE / IMPASSE  
 CERISIERS / RUE DES  
 CHAIRON / IMPASSE DU  
 CHARLES GOUNOT / RUE  
 CIBOULETTE / RUE DE LA  
 CITÉ ROUANET / RUE DE LA  
 CITÉ SIGNAL / RUE DE LA  
 COLBERT / CHEMIN  
 COLONEL SIMON / AVENUE DU  
 COLONEL SIMON / AVENUE DU  
 COMÈTE / IMPASSE DE LA  
 CRESSON / PASSAGE DU

## D E

DANTON / RUE  
 DARIUS MILHAUD / IMPASSE  
 DENFERT-ROCHEREAU / PLACE  
 DIDEROT / BOULEVARD  
 DUBOUT / RUE  
 E. QUINET / RUE  
 EBÉNISTES / RUE DES  
 ECOLE / RUE DE L'  
 EDGAR QUINET / RUE  
 EDGAR QUINET / RUE  
 EGLANTIERS / RUE DES  
 EPERON / RUE DE L'  
 ERNEST CHANSON / RUE  
 ESQUIROU / IMPASSE DE L'  
 ESTRAGON / RUE DE L'  
 EUGÈNE MARGNAN / RUE

## F

FARIGOULE / RUE DE LA  
 FONTAINE / RUE LA  
 FOYER / RUE DU  
 FRÉDÉRIC MISTRAL / RUE  
 FRUITERIE / PLACE

## G

GABRIEL PÉRI / COURS  
 GAMBETTA / AVENUE  
 GAMBETTA / PASSAGE  
 GÉNÉRAL DE GAULLE / AVENUE  
 GÉNÉRAL SARRAIL / AVENUE DU  
 GÉNÉVRIER / RUE DU  
 GENTIANE / RUE DE LA  
 GÉRARD PHILIPPE / RUE  
 GIROFLIER / RUE DU  
 GLACIÈRE / RUE DE LA  
 GRAND TRIANON /  
 BOULEVARD DU  
 GRANDE OURSE / ALLÉE DE LA

## H J

HALLS / RUE DES  
 HENRI RAYNAUD / RUE  
 HORTENSIAS / RUE DES  
 J. DURAND / RUE  
 JARDINS / RUE DES  
 JASMIN / IMPASSE DU  
 JEAN GIONO / RUE  
 JEAN JAURÈS / PLACE  
 JEAN-PAUL SARTRE / PLACE  
 JONQUILLES / RUE DES  
 JOSEPH DELTEIL / RUE  
 JULES FERRY / RUE  
 JULES ROMAINS / PLACE

## L

LAFAYETTE / BOULEVARD  
 LAKANAL / RUE  
 LAUNE / CHEMIN DE LA  
 LAVOIR / RUE DU  
 LIBÉRATION / RUE DE LA  
 LIBÉRATION / RUE DE LA  
 LORRAINE / RUE DE  
 LOT DU PARC / RUE DU  
 LOUIS ABRIC / RUE  
 LOUIS BLANC / BOULEVARD  
 LOUIS CHRISTOL / PLACE

## M

MARC A. MÉNARD / RUE DE  
 MARCEL PAGNOL / RUE  
 M<sup>AL</sup>. DE L. DE TASSIGNY / RUE  
 MARIRIE / IMPASSE DE LA  
 MARJOLAIN / RUE DE LA  
 MARTYRS DELARÉS. / PLACE DES  
 MARX DORMOY / RUE  
 MAUGUIOU / AVENUE DE  
 MER / ROUTE DE LA  
 MEUNIÈRES / CHEMIN DES  
 MEUNIÈRES / PLACE DES  
 MOLIERE / RUE  
 MUGUET / IMPASSE DU

## N

NARCISSES / IMPASSE DES  
 NÉNUPHARS / RUE DES  
 NOISY / IMPASSE DU  
 NOISY / RUE DU  
 NOUVELLES / RUE DES

## O P

OBSERVANCE / RUE DE L'  
 PAIX / RUE DE LA  
 PASTEUR / RUE  
 PAUL VALÉRY / RUE  
 PERVENCHES / PLACE DES  
 PIERRE PLANTARDE / RUE  
 PIVOINES / RUE DES  
 POMMIERS / RUE DES  
 PT DE LA TOURRAINE / CHEMIN  
 POUGET / RUE DU  
 PROVENCE / CHEMIN DE  
 PUIITS DE RICARD / RUE DU

## R

REMPARTS / RUE DES  
 RÉPUBLIQUE / BD DE LA  
 RÉPUBLIQUE / PLACE DE LA  
 RIEU / RUE DU  
 ROGER SALENGRO / RUE  
 ROMARIN / RUE DU  
 ROMARIN / RUE DU  
 RONARSARD / IMPASSE  
 ROQUETTE / RUE DE LA  
 ROSES / RUE DES  
 ROSES / RUE DES  
 ROSES / RUE DES

## S

SADI CARNOT / RUE  
 SAINT FRUCTUEUX / BD  
 SAINTE CLAIRE / BOULEVARD  
 SANGLIER / IMPASSE DU  
 SAUGE / RUE DE LA  
 STRASBOURG / BOULEVARD DE  
 SURVEILLANTS / CHEMIN DES

## T

TAMARIS / PLACE DES  
 TIVOLI / RUE  
 TRIDENT / RUE LE  
 TRIDENT / RUE LE  
 TULIPES / CHEMIN DES

## V

VAUBAN / RUE  
 VERDUN / RUE DE  
 VERLAINE / RUE  
 VICTOR HUGO / AVENUE  
 VIDOURLE / AVENUE DU  
 VIOLETTES / PLACE DES  
 VOIE LACTÉE / RUE DE LA  
 VOLTAIRE / QUAI

# Lunel en chiffres

## Lunel, une ville toujours mieux équipée

Située à mi-chemin entre Nîmes et Montpellier, Lunel possède de nombreux atouts pour s'imposer entre ces deux métropoles. Qu'il s'agisse du secteur de la santé, de la culture, de la jeunesse, de l'éducation ou encore du sport, les Lunellois n'ont pas besoin de parcourir de nombreux kilomètres pour trouver la structure ou le professionnel qui répondra à leurs attentes.

Peu de villes de 25 000 habitants disposent d'autant de services et d'équipements. Et ce n'est pas fini ! D'importants projets vont renforcer ce cadre de vie avec notamment l'Espace des Arènes, le Pôle d'Échange Multimodal et l'extension du Pôle santé.

Population légale de Lunel au 1<sup>er</sup> janvier 2018  
en vigueur à compter du 1<sup>er</sup> janvier 2021 :

**26 273**  
habitants

**249**  
habitants  
comptés à part

**26 522**  
habitants  
au total

Source : lunel.com



# Se déplacer

## en pays de Lunel

Transport en commun,  
location de voiture  
et scooter, location  
de vélo...



En bus

La communauté de communes a mis en place 5 lignes de transports en commun pour desservir tout le Pays de Lunel, du nord au sud et d'est en ouest, dont une ligne pour les déplacements de Lunel intra-muros. La desserte est assurée par des bus accessibles aux personnes à mobilité réduite. La fréquence de passage varie de 20 mn (Lunel centre) à 2h, selon les communes. Les titres de transport sont valables à la journée. Vous trouverez toutes les informations en suivant ce lien :

[www.paysdelunel.fr/10-les-transports-du-pays-de-lunel.htm](http://www.paysdelunel.fr/10-les-transports-du-pays-de-lunel.htm)

A vélo  
location

Le Pays de Lunel présente plus de 160 km de circuits dans la garrigue, les pins, le vignoble et en Petite Camargue. Un réseau de routes peu fréquentées permet également de rallier communes et sites touristiques.

Cyrpéo

235, av. du Maréchal de Lattre de Tassigny  
34400 LUNEL  
Tél. 33 (0)4 67 71 16 09  
contact@cyrpeo.com  
[www.cyrpeo.com](http://www.cyrpeo.com)

En scooter  
location

Espace Loisirs

79 bd de la République  
34400 Lunel  
Tél. 33 (0)4 85 88 06 40

En voiture  
location

Plusieurs prestataires situés à Lunel proposent la location de véhicules de tourisme.

ADA

352, avenue du Vidourle  
Tél. 33 (0)4 67 22 12 69

Garage Brunel

150, rue Thomas Edison  
Tél. 33 (0)4 67 71 11 48

Garage des Fournels

(sous-traitance ADA)  
ZI des Fournels  
Tél. 33 (0)4 67 82 49 81

Master 34

153, rue de l'Artisanat  
Tél. 33 (0)6 32 28 05 69

Top Location

ZI des Fournils  
Tél. 33 (0)7 86 77 41 08

UCAR Location

669, chemin de la Vidourlenque  
Tél. 33 (0)4 67 42 58 32

En taxi

■ BOISSERON

n Taxi Laurens :  
Tél. 33 (0)6 48 12 29 01

■ LUNEL

ABCD Taxi Pescalune

Tél. 33 (0)4 67 71 26 86

Ambrussum Taxi

Tél. 33 (0)4 67 83 31 39  
ou 33 (0)6 83 83 89 23

Balay Taxi

33 (0)4 67 8384 15  
ou 33 (0)6 32 54 47 92

Euro Taxi Line

Tél. 33 (0)6 07 48 92 08

Lunel Taxi

Tél. 33 (0)4 67 71 18 96  
ou 33 (0)6 71 93 93 58 29

Taxi Sandrine

Tél. 33 (0)4 67 71 56 63  
ou 33 (0)6 83 83 89 23

■ MARSILLARGUES

Actif Taxi

Tél. 33 (0)4 67 83 10 09  
ou 33 (0)6 83 60 09 46

Alliance Taxi

Tél. 33 (0)800 200 528  
ou 33 (0)6 07 90 28 05

■ SATURARGUES

Euro Taxi Line

33 (0)6 07 48 92 08

Taxi Jennifer

Tél. 33 (0)6 78 79 94 74

Taxi Saint-Christophe

Tél. 33 (0)6 14 74 75 41

■ SAINT-CHRISTOL

Taxi Saint-Christophe

Tél. 33 (0)6 14 74 75 41

Taxi Pascal

Tél. 33 (0)6 26 49 41 56

■ SAINT-NAZAIRE DE PÉZAN

Actif Taxi

Tél. 33 (0)4 67 83 10 09  
ou 33 (0)6 83 60 09 46

■ SAINT-SÉRIÈS

Taxi Saint-Christophe

Tél. 33 (0)6 14 74 75 41

# Education

L'enseignement de la  
maternelle au lycée :

Lunel regroupe 6 écoles maternelles,  
7 écoles élémentaires, 2 collèges et 2 lycées.

Les structures associatives et l'enseignement  
privé jouent aussi un rôle important dans la vie  
scolaire.



# Lunel, c'est plus de 2500 élèves !

## Petite enfance

Un mode de garde adapté à vos besoins. En organisant directement le service ou en y participant financièrement, la Ville de Lunel tend à permettre aux parents de pouvoir choisir le mode de garde le mieux adapté à leurs besoins, et leur permet de concilier vie familiale et vie professionnelle. Les structures de la Petite Enfance accueillent les enfants de l'âge de 10 semaines jusqu'à 4 ans. Elles ont pour objectif de favoriser l'autonomie et la socialisation de l'enfant en lui offrant un cadre sécurisant.

## La vie scolaire

**Service Jeunesse et Vie associative :**  
66, avenue des Abrivados  
TÉL. 04 67 87 84 12  
scolaire@ville-lunel.fr



## Inscriptions scolaires

La Ville de Lunel vous propose de réaliser en ligne vos pré-inscriptions en 1<sup>ère</sup> année de maternelle, en CP et pour les nouveaux arrivants. Après traitement de votre dossier vous recevrez par mail une demande de complément ou une validation de votre dossier.

**Pour toutes questions, l'accueil téléphonique du service jeunesse est disponible au**  
**04 67 87 83 93 ou**  
**04 67 87 84 12**

## Activités périscolaires

La Municipalité propose des activités périscolaires dans l'ensemble des écoles de la ville en continuité avec le temps scolaire. Chaque temps périscolaire est encadré par une équipe d'animateurs diplômés. Afin de gérer les temps d'accueil périscolaires de vos enfants, rendez-vous sur le Portail Familles !

### ACCUEIL DU MATIN ET DU SOIR

Dans toutes les écoles publiques, la Ville



propose un accueil du matin et du soir dans le cadre de son Accueil de Loisirs Périscolaire (ALP).

### ■ ÉCOLES MATERNELLES

Le matin de 7h30 à 8h20 et le soir de 16h30, jusqu'à 18h30.

### ■ ÉCOLES ÉLÉMENTAIRES

Le matin de 7h30 à 8h35 et le soir, après l'accompagnement éducatif à partir de 16h45 jusqu'à 18h30.

Une inscription à l'ALP doit être effectuée auprès du service Enseignement.

**Tarifs 2019 :** de 0,62 € à 0,82 € la séance, selon le quotient familial.

La facturation est adressée en fin de mois et un portail familles permet de réserver ou d'annuler les séances. Pensez à vous acquitter des précédentes séances rapidement auprès du Service jeunesse & vie associative.

# Nos adresses **gourmandes**









**BOUCHERIE**

*Mailhet*  
MR




Boucherie  
Charcuterie

Traiteur



Epicerie



**BOUCHERIE CHEVALINE MAILHET**  
90, quai Voltaire - 34400 Lunel  
TÉL. 04 67 71 17 35  
boucheriemailhet@gmail.com

## Nos adresses gourmandes

### BOUCHERIE MAILHET

Depuis 3 générations la boucherie chevaline Mailhet est à votre service. Soucieux de la qualité et du service, nous vous proposons une gamme complète de viande chevaline, notre spécialité, mais également des plats cuisinés à base de cheval et de taureau, de charcuterie, d'un rayon traiteur et d'une épicerie fine.

Nous disposons de 5 bouchers qualifiés qui maîtrisent de A à Z le métier. Que ce soit du choix, en passant par l'achat des bêtes vivantes et jusqu'à la fabrication, nous vous garantissons le respect de la tradition. Toute notre production est faite maison.

Nous vous proposons également une sélection de vins et d'épicerie fine de notre terroir pour accompagner nos viandes.

Nous sommes présents sur le quai Voltaire à Lunel et sur les marchés d'Aigues Mortes, du Grau du Roi et Vauvert.

90 quai Voltaire - Lunel - Tél. 04 67 71 17 35 - boucheriemailhet@gmail.com

## Nos adresses gourmandes

PASTA LOVER

rédactionnel



PASTA LOVER

+ rédac

**POISSONNERIE FB & FB TRAITEUR**  
LES HALLES DE LUNEL



 **POISSONNERIEFB**

**PLATEAUX DE COQUILLAGES**

**06 52 80 30 68**  
fbpoissonnerie@gmail.com

**POISSONNERIE FB  
& FB TRAITEUR**

Plateaux de coquillages.  
15 ans d'expérience à votre service !  
Livraison de poisson/traiteur et plateaux de coquillages du mardi au samedi.  
**NOUVEAU : FB traiteur !**  
Ouvert tous les matins sauf le lundi.

Tél. 06 52 80 30 68  
fbpoissonnerie@gmail.com



## Tradition & Bon Goût Français

Vins fins / Champagnes / Alcools



188, Avenue Général De Gaulle - 34400 Lunel

**04.67.17.75.60**

De 9h30 à 12h15 et de 16h15 à 20h00

Dimanche de 10h00 à 13h00 - Fermé le lundi

**TRADITION & BON GOÛT  
FRANÇAIS**

Un grand choix de vins de toute la France et étranger, champagne et spiritueux.

Roederer, Pol-Roger, Bollinger, Gosset, Laubade, JM Clément, La Négly, L'Hortus, Uby, Tarriquet, etc.

Colis cadeaux et livraison assurée.

188, avenue du Général de Gaulle  
34400 Lunel

Tél. 04 67 17 75 60



### LE B.ALCON GOURMAND

Salades repas, tartes salées ou plat du jour sur place et à emporter.

Glaces artisanales, biscuits maison (pescalettes du balcon spécialité maison).

Poivres, sels et épices du monde.

Thé en vrac, infusions, café en grains.

26, Cours Gabriel Péri - 34400 Lunel

Tél. 04 67 99 94 78

B.alcongourmand@orange.fr

[www.balcon-gourmand-shop.fr](http://www.balcon-gourmand-shop.fr)



**LE B.ALCON  
GOURMAND**

VOTRE ÉPICERIE FINE DE PROXIMITÉ

[balcon-gourmand-shop.fr](http://balcon-gourmand-shop.fr)



LIVRAISON FRANCE MÉTROPOLITAINE  
CLICK & COLLECT - COLLISSIMO - MONDIAL RELAY

26 COURS GABRIEL PÉRI 34400 LUNEL  
**TEL : 04 67 99 94 78**



### LE JARDIN PESCALUNE

Votre primeur vous accueille du LUNDI au SAMEDI de 8h30 à 19h30. Nous vous proposons une large gamme de fruits, légumes, vins, fromages, charcuterie et épicerie fine.

Pour plus d'informations n'hésitez pas à nous contacter par téléphone ou vous rendre sur notre site internet.

[lejardinpescalune@orange.fr](mailto:lejardinpescalune@orange.fr) / Tél. 04.99.75.26.37 / [www.lejardinpescalune.fr](http://www.lejardinpescalune.fr)

*Le Jardin Pescalune*

*604 Route de Nîmes  
34400 Lunel*

*04.99.75.26.37*

*lejardinpescalune@orange.fr*

*Ouvert du lundi au samedi  
de 8h30 à 19h30 non-stop*



**LES CÔTEAUX DE  
S<sup>+</sup>CHRISTOL**  
LA CAVE A TAILLE HUMAINE

 Les Coteaux de Saint-Christol  
 @cavecoop\_saintchristol

DU LUNDI AU SAMEDI  
DE 9H À 12H  
ET DE 14H À 19H

51b. av. de la Cave Coopérative - SAINT-CHRISTOL  
TÉL : 04 67 86 01 11  
[www.cave-saint-christol.com](http://www.cave-saint-christol.com)

### LES CÔTEAUX DE SAINT-CHRISTOL

Née en 1941 et située à mi-chemin entre la Camargue et les contreforts des Cévennes, la cave des Coteaux de Saint-Christol exploite un domaine viticole constitué de galets roulés, privilégié par son microclimat bénéficiant des embruns de la Méditerranée.

Ouvert du lundi au samedi de 9h à 12h et de 14h à 19h  
Fermé le dimanche

**Domaine Le Clos de Bellevue**



**Nicolas CHARRIERE**  
Propriétaire Récoltant

Route de Sommières - 34400 Saturargues  
**Tél. 04 67 83 24 83 / 06 83 24 11 85**  
[leclosdebellevue@gmail.com](mailto:leclosdebellevue@gmail.com)  
[www.domaine-le-clos-de-bellevue.com](http://www.domaine-le-clos-de-bellevue.com)

### LE CLOS DE BELLEVUE

Situé au cœur du vignoble du Languedoc, patrie du Muscat à petits grains blancs, cépages uniques et apprécié depuis l'Antiquité, nous sommes heureux de vous faire découvrir nos différentes cuvées élaborées à partir de nos plus beaux raisins.

Du célèbre Muscat Lacoste - A.O.C Muscat de Lunel, jusqu'à la Cuvée des Estivencs, vous pouvez tout savoir sur nos vins, les commander et bien sûr les déguster...

Du lundi au samedi  
de 9h à 12h30 et de 15h à 19h.  
Groupe sur rendez-vous.



**MUSCAT  
de  
LUNEL**

**Le Muscat  
de Lunel**  
*Le Muscat d'ici*

Les Vignerons du Muscat de Lunel  
Cave coopérative - Route de Lunel Viel  
34400 Vérargues (Entre-Vignes)  
Tél. 04 67 86 00 09 - [info@muscat-lunel.com](mailto:info@muscat-lunel.com)

- **EARL ROUGER FRÈRES**  
1151 ch. du Mas de Collet - 34400 Lunel  
04 67 71 73 73 / [domaine.rouger@wanadoo.fr](mailto:domaine.rouger@wanadoo.fr)
- **SCEA DOMAINE DES AIRES / ROBERT BRUN**  
67, rue des Aires - 34400 Lunel  
04 67 71 12 08 / [domainedesaires@yahoo.fr](mailto:domainedesaires@yahoo.fr)
- **DOMAINE LE CLOS DE BELLEVUE**  
Mas de Bellevue - Route de Sommières - 34400 Lunel  
04 67 83 24 83 / [muscatlacoste@wanadoo.fr](mailto:muscatlacoste@wanadoo.fr)
- **CHÂTEAU GRÉS ST PAUL**  
Route de Restinclières - 34400 Lunel  
04 67 71 27 90 / [contact@gres-saint-paul.com](mailto:contact@gres-saint-paul.com)

L'abus d'alcool est dangereux pour la santé

# Beauté Bien-être Santé



# So'Sublime

## Beauty Salon

### PRESTATIONS DISPONIBLES :

extensions de cils, réhaussement de cils,  
soins du visage & corps, soins amincissants,  
onglerie, beauté des mains & pieds, onglerie ...



Instagram & Snapchat : sosublime34  
Planity : So'sublime lunel  
Facebook : So'sublime beauté  
Téléphone : 07 69 92 99 07

## SO SUBLIME

L'institut **So Sublime** vous accueille du mardi  
au dimanche de 10h00 à 20h00.

Situé proche de la gare, au 221 boulevard de la  
République, 34400 Lunel.

Uniquement sur RDV par téléphone :

**07 69 92 99 07**

Ou sur Planity :

[www.planity.com/sosublime-34400-Lunel](http://www.planity.com/sosublime-34400-Lunel)

## L'Atelier de Valérie

FLEURISTE D'ART

## Fleur Bleue

TOUTES COMPOSITIONS FLORALES

123, Cours Gabriel Péri - 34400 Lunel  
Tél. 04 67 69 20 67

## BEAUTÉ COIFFURE

*Maria*

*Visagiste . Masculin . Féminin*

**04 67 71 24 88 - 06 71 63 82 75**  
**126, Cours Gabriel Péri - LUNEL**

*Ouvert du mardi au samedi*  
*de 9h à 12h et de 14h à 18h30*

## Beauté / Bien-être / Santé

### LA SPIRULINE ALGOSUD

La spiruline est consommée depuis des siècles à travers le monde. Elle apporte de nombreux bienfaits sur la santé, regorgeant de qualités nutritionnelles exceptionnelles: contrôle du poids, protection antioxydante, action tonique anti-fatigue et renforcement de la vitalité, aide au maintien du système immunitaire, production normale d'hormones thyroïdiennes, elle est aussi bonne pour le cœur et la vue...

La spiruline de Petite Camargue est produite artisanalement dans les bassins de la ferme aquacole de Lunel.

30, Chemin des Bœufs - Quartier Vidourle

34400 LUNEL

Tél. 04 67 82 53 57 - [www.algosud.com](http://www.algosud.com)



**Sud de France**

100% Français

**Spiruline**  
de petite Camargue  
**ALGOSUD**

**La source de vitalité  
pour votre corps**

Vente en ligne  
[www.algosud.com](http://www.algosud.com)

**04 67 82 53 57**

30 Chemin des Bœufs  
Quartier Vidourle  
34400 LUNEL

**AUDITION DU VIDOURLE**

**Bien entendre partout  
avec les dernières générations  
d'aides auditives Bluetooth  
et rechargeables**



Olivier Altaïrac D.E.  
12, rue de la Roquette - LUNEL  
Tél. 04 67 83 09 99  
[audition.du.vidourle@orange.fr](mailto:audition.du.vidourle@orange.fr)





La confiance vous va si bien



**Opticien Krys - 429, avenue du vidourle 34400 LUNEL**  
**04 67 71 15 75 (parking gratuit)**

# Habitat

GLOBAL IMMOBILIER

rédactionnel



**Vous souhaitez vendre  
votre bien immobilier ?**

**Confiez-moi votre projet !**



**Estimation gratuite  
sur rendez-vous.**



**Sofiane GOUASMI**  
Négociateur immobilier spécialisé  
sur Lunel-Viel et ses alentours.



📞 **07 83 88 62 60**  
✉ [sofianegouasmi.globalimmo@gmail.com](mailto:sofianegouasmi.globalimmo@gmail.com)

REAL ESTATE AGENT Agence immobilière indépendante au service de l'habitant



***BLACHÈRE Fabrice***

**Plomberie - Chauffage - Sanitaire  
Zinguerie - Entretien de chaudière**

**231 Av Maréchal Leclerc  
34400 Lunel**

**06 19 33 20 83  
[fab.blachere@gmail.com](mailto:fab.blachere@gmail.com)**

**SMD** FERMETURES  
D. SERNA  
Depuis 1999  
MENUISERIES  
ALUMINIUM SUR MESURE



Tél: 04 67 83 89 53  
[www.smdfermetures.fr](http://www.smdfermetures.fr)  
INSTALLATEUR  
**TECHNAL®**

120 Chemin des Arbousiers 34400 Lunel

### SMD FERMETURES

SMD FERMETURES société familiale installée depuis 1999 à LUNEL.

Dans notre atelier nous fabriquons des menuiseries aluminium de marque TECHNAL, et nos équipes de pose les installent.

La Qualité et le savoir-faire Français, avec une large gamme de modèle et de couleurs.

SMD FERMETURES Fabricant installateur en menuiseries extérieures à votre service.



MAÇONNERIE GÉNÉRALE • TOITURE  
RÉNOVATION & NEUF

06 83 06 19 74  
[SIMON@TRIOL-CONSTRUCTION.FR](mailto:SIMON@TRIOL-CONSTRUCTION.FR)  
23, RUE DES CYPRÈS • 34400 LUNEL

### TRIOL CONSTRUCTION

La société Triol Construction, société de maçonnerie générale spécialisée dans la rénovation, est à votre écoute pour réaliser tous vos futurs projets.

Le gérant, Simon Triol, et son équipe purement pescalune sauront répondre à vos attentes.

Contact : Simon Triol  
Tél. 06 83 06 19 74  
[simon@triol-construction.fr](mailto:simon@triol-construction.fr)

**SARL  
F.P.B.T.P**



TERRASSEMENT - VRD  
PISCINE - DÉMOLITION  
FOSSE SEPTIQUE  
MICRO STATION

TRAVAUX  
PAYSAGERS  
FAUCHAGE  
ELAGAGE

**06 07 34 76 60**

**06 82 58 30 81**

137, rue des Compagnons 34400 LUNEL-VIEL  
[fpbtp34@gmail.com](mailto:fpbtp34@gmail.com)

DARTY

Darty Lunel a ouvert ses portes le 10 novembre 2022. Entreprise familiale implantée à Aigues-Mortes depuis 1954 dans le domaine de l'électroménager.

Le magasin propose un service après-vente en dépannage électroménager, antenniste, livraison à domicile. Les services sont directement proposés par l'équipe de techniciens du magasin.

Contact SAV : 04 66 53 74 14 / Contact magasin : 04 67 71 25 78



**DARTY LUNEL**  
**04 67 71 25 78**

[pole.services.mag.lunel@darty.fr](mailto:pole.services.mag.lunel@darty.fr)

**Dépannage électroménager / TV / HIFI / Video / Multimédia**

**Pose d'antenne**

**Contactez le 04 66 53 74 14**

**29 RUE PIERRE CURIE - 34400 LUNEL**

**STEPHANE  
BOTTEIN**

123 Avenue Victor Hugo  
34400 LUNEL  
04 67 91 98 20

**AXA**  
**ASSURANCE**

[agence.botteingibert@axa.fr](mailto:agence.botteingibert@axa.fr)

**CAROLINE  
GIBERT**

18 Boulevard Emile Zola  
34590 MARSILLARGUES  
04 67 71 10 67

*Bienvenue dans nos agence !*

# Numéros utiles et d'urgence

## ADMINISTRATION

### Perception / Trésorerie

Hôtel des Impôts  
Service des entreprises  
136, av. des Abrivados

**☎ 04 67 83 21 22**  
**04 67 87 86 00**  
**04 67 87 86 26**

**URSSAF** (sur rendez-vous)  
Permanences CCI  
131, place des Martyrs de  
La Résistance

**☎ 04 67 71 64 39**

### Pôle Emploi

66, av. des Abrivados

**☎ 04 67 83 53 00**  
ale.lunel@anpe.fr

### Mission Locale d'Insertion

356, av. des Abrivados

**☎ 04 67 83 37 41**  
mli.lunel@wanadoo.fr

### Caisse Primaire d'Assurance Maladie

2, rue Henri Raynaud

**☎ 0 820 90 42 18**

### Caisse d'Allocation Familiale

158, av. des Abrivados

**☎ 0 820 25 34 20**  
rdv au **04 67 83 49 83**

### Conseil Général de l'Hérault - Lunel

2, avenue de Mauguio

### Agence Départementale de la Solidarité

3, place Louis Christol  
Lunel

### Conseil Régional Languedoc-Roussillon

Hôtel de Région  
201, av. de la  
Pompignane  
34 064 Montpellier  
cedex 02

**☎ 04 67 22 80 00**

### Préfecture de la Région Languedoc-Roussillon et de l'Hérault

Place des Martyrs de la  
Résistance  
34 062 Montpellier  
Cedex 2

**☎ 04 67 61 61 61**

### Démarches Administratives

- Etat civil  
Mairie de Lunel  
240, avenue Victor Hugo

**☎ 04 67 87 83 64**

- Service Public  
[www.service-public.fr](http://www.service-public.fr)

### Archives des Registres Paroissiaux et Etat Civil

Mairie de Lunel  
240, avenue Victor Hugo  
Bâtiment D - Archives  
anciennes, modernes et  
contemporaines

**☎ 04 67 87 83 64**

### Direction de la Solidarité Départementale

89, rue de la Libération

**☎ 04 67 83 41 00**

### Antenne Médico-Sociale

84, rue de La Libération

**☎ 04 67 91 93 00**

### Association d'Aide et Maintien à Domicile

25, bd de Strasbourg  
34 401 Lunel cedex

**☎ 04 67 71 09 48**

### Relais Assistantes Maternelles

386, av. des Abrivados

**☎ 04 67 71 68 15**  
**ou 04 67 73 15 28**



**Groupama**  
la vraie vie s'assure ici

Groupama Méditerranée  
40, avenue du Vidourle  
34400 LUNEL

Tél. **04 67 71 72 00** - [lunel@groupama-med.fr](mailto:lunel@groupama-med.fr) - [www.groupama.fr](http://www.groupama.fr)

## URGENCE

### Pompiers

☎ 18 ou 112

### Caserne :

Chemin de la terro d'oc

☎ 04 67 91 63 40

### Poste de Police

116, avenue Victor Hugo  
BP 123 - Lunel

☎ 04 67 87 84 00

police@ville-lunel.fr

### Gendarmerie Nationale

Caserne Vauban  
171, av. du Gal De Gaulle

☎ 04 67 83 06 23

### SAMU de Lunel

### Pôle santé

Professeur Louis Serre  
Chemin des Alicantes

☎ 15 ou 115

## SANTÉ

### Hôpital de Lunel

141, place de la  
République

☎ 04 67 87 71 00

### Pôle Santé Professeur Louis Serre

Chemin des Alicantes

☎ 04 67 87 71 00

### Centre Anti-Poison

☎ 04 91 75 25 25

### Drogue Info Service

☎ 0 800 23 13 13

### SIDA - Centre de Dépistage Hépatithe - IST SIDA Info Service

☎ 04 67 33 69 50

ou 0 800 84 08 00

### SOS Enfants Maltraités

☎ 04 67 83 84 67

## SOLIDARITÉ

### SOS Sans Abri

☎ 115

### Croix Rouge Française

☎ 04 67 83 08 56

### Resto du Cœur / Relais du Cœur

☎ 04 67 83 30 50

## DIVERS

### Office de Tourisme du Pays de Lunel

16, cours Gabriel Péri

☎ 04 67 71 01 37

### Communauté de Communes du Pays de Lunel

480, av. des Abrivados

☎ 04 67 83 87 00

### AVF - Accueil des Villes Françaises

Caserne Vauban  
207, av. du G<sup>al</sup> De Gaulle

☎ 04 67 71 22 99

### Maison de l'Emploi de la Petite Camargue Héraultaise

Immeuble Le Millénium  
390, av. des abrivados

☎ 04 67 83 55 15

mde@camargue34.fr

### RUAS - Service des Eaux de Lunel

787, ch. des Surveillants

☎ 04 67 83 53 30

ou 0 820 02 01 00

(n° Azur)

**MARCHÉ**  
**Aux AFFAIRES**

09 78 80 25 87

Décoration  
Arts de la table  
Jouets  
Cadeaux

C.Cial Intermarché des 4 Saisons

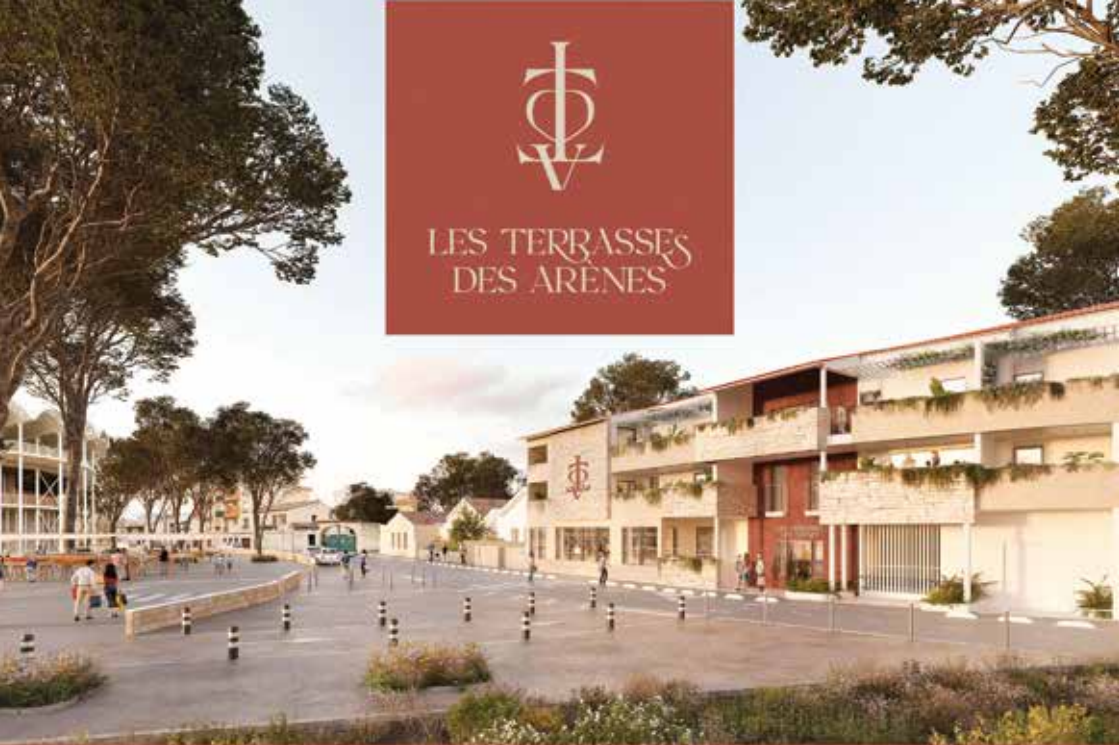
**LUNEL**

OUVERT DU LUNDI AU DIMANCHE ET JOURS FÉRIES  
9h00 à 19h00 Non Stop

Voilage  
Ménage  
Bricolage...



LES TERRASSES  
DES ARÈNES



**EMPLACEMENT D'EXCEPTION**  
en cœur de Ville face aux Arènes



**APPARTEMENTS AVEC TERRASSE**  
du **T2** au **T4**

Résidence sécurisée

Parkings privés



**04 67 71 40 40**

[www.premierepierre.fr](http://www.premierepierre.fr)

[secretariat@premierepierre.fr](mailto:secretariat@premierepierre.fr) - 200 Av. Gambetta, 34400 Lunel

FICHIER  
**amepi**



AGIR POUR LE LOGEMENT



## Transaction - Location - Gestion

Neuf et ancien



201, bd Lafayette  
34401 LUNEL CEDEX  
Tél. 04 67 91 90 70

4, bd Gabriel Péri  
34590 MARSILLARGUES  
Tél. 04 67 71 93 08

[www.agencesaintlouis.fr](http://www.agencesaintlouis.fr)



TRANSACTION - LOCATION  
GESTION - SYNDIC

273, Avenue Victor Hugo  
34400 LUNEL

[agenceimmobiliere-sarrail.com](http://agenceimmobiliere-sarrail.com)

04 67 71 94 10

FICHIER  
**amepi**

